

Norrköpings Flickskolor

- en studie av flickskoleformens utveckling i Norrköping 1866-1966

Mats Brusman

Handledare: Hans Nilsson

Linköpings Universitet
Institutionen för Tema
Historia 2, Vt 1998

1. INLEDNING	3
<hr/>	
1.1 SYFTE OCH FRÅGESTÄLLNINGAR	3
1.2 KÄLLOR	4
1.3 METOD OCH AVGRÄNSNINGAR	4
1.4 FÖRKORTNINGAR	5
1.5 FORSKNINGSLÄGET	5
2. BAKGRUND	6
<hr/>	
2.1 FLICKSKOLORNA OCH SKOLVÄSENDETS UTVECKLING	6
1800-TALETS FLICKSKOLETYPER	7
STATEN OCH KVINNORNAS UTBILDNING	8
"MELLANUTBILDNINGEN" EXPANDERAR	8
SKOLAN DEMOKRATISERAS	9
FLICKORNAS "EGENART"	10
2.2 INDUSTRISTADEN NORRKÖPING	11
3. DE HÖGRE FLICKSKOLORNA I NORRKÖPING - EN PRESENTATION	12
<hr/>	
3.1 TIDIGA FLICKSKOLOR I NORRKÖPING	12
3.2 NORRKÖPINGS NYA ELEMENTARSKOLA FÖR FLICKOR / NORRKÖPINGS HÖGRE SKOLA FÖR KVINNLIK UNGDOM (LÖFHOLMSKA SKOLAN)	12
3.3 ANNA OCH KARIN MALMS HÖGRE FLICKSKOLA (MALMSKA SKOLAN)	13
3.4 NORRKÖPINGS NYA LÄROVERK FÖR FLICKOR / PIHLSKA SKOLAN	13
3.5 NORRKÖPINGS NORRA OCH ÖSTRA LÄROVERK FÖR FLICKOR / AKTIEBOLAGET NORRKÖPINGS FLICKLÄROVERK	14
3.6 NORRKÖPINGS KOMMUNALA FLICKSKOLA	14
4. FLICKSKOLANS I NORRKÖPING UTVECKLING 1866-1966	15
<hr/>	
4.1 FINANSIERINGEN AV VERKSAMHETEN	15
TERMINSAVGIFTER	15
STATLIGT STÖD	16
KOMMUNALT OCH PRIVAT STÖD	17
4.2 ORGANISATORISKA FÖRÄNDRINGAR OCH SKOLREFORMER	18
STATLIG INBLANDNING I FLICKSKOLORNA	18
1903 ÅRS AKTIEBOLAG	18
REALSKOLAN 1905 OCH NORMALSKOLEKOMPETENSEN 1909	20
REFORMPERIODEN 1918-1930	21
KOMMUNALISERINGEN 1939	24
1962 ÅRS GRUNDSKOLEBESLUTET OCH FLICKSKOLORNAS AVVECKLING	25
4.3 ELEVER OCH SOCIAL FÖRÄNDRING	26
ELEVANTALET I FLICKSKOLORNA	26
ELEVERNAS SOCIALA BAKGRUND	27
ELEVERNAS UTBILDNINGS- OCH YRKESVAL	27
AVGIFTSBEFRIELSER OCH AVGIFTSREDUCERINGAR	29
5. AVSLUTNING	30
<hr/>	
"DET ALLMÄNNAS" SYN PÅ UNDERVISNING FÖR FLICKOR	30
FLICKSKOLORNAS DEMOKRATISKA UTVECKLING OCH BETYDELSE FÖR KVINNOEMANCIPATIONEN	31
KÄLL- OCH LITTERATURFÖRTECKNING	34
<hr/>	

1. Inledning

År 1806 sökte en man en lokal för att kunna starta en söndagsskola för flickor i Stockholm. Hans främsta skäl till att grunda en flickskola var att han ansåg att "okunnigheten" hos flickor ledde till "lätsinnighet, fåfänga och sysslolöshet" och att detta var "en af de rätta orsaker, hwarföre Karlaf dygd, ära, redlighet och sjelfbestånd wälja Ungkarls-lefnaden, ehuru onaturlig, omedborgerlig och beröfwad det bästa av lifvet".¹ Denne initiativtagare - "sjelf Ungkarl" - var med sina höga samhällsbevarande syften ganska typisk för denna tids idealistiska initiativtagare till kvinnlig undervisning. De många flickskolor som dök upp i slutet av 1700-talet och början av 1800-talet var givetvis ämnade att "utbilda" kvinnan i hennes roll som maka och mor, och som sådan fanns ringa intresse från statsmaktens och samhällets sida att stödja kvinnoutbildning i början av 1800-talet.

Folkskolans införande 1842 innebar ett steg i riktning mot undervisning för alla, men det var fortfarande bara männens undervisning som ansågs vara en samhällsangelägenhet. Först i slutet av århundradet, då den industriella, demografiska och ideologiska utvecklingen gett kvinnan en helt ny roll i samhället, tvingades statsmakten engagera sig även i flickornas utbildning.

Norrköping blev under 1800-talet en av rikets största städer. Staden växte fram som en ledande industristad och som en följd av det utvecklades också stadens högre skolväsende och Norrköping blev också känd som en skolstad. Stadens skolliv drog till sig skolpionjärer och nya skolor grundades. Under 1800-talets sista årtionden fanns tre stora väletablerade privata flickskolor i staden. Dessa slogs så småningom samman till två, och hann drivas både som aktiebolag och i kommunal regi, innan flickskolan lades ned så sent som 1970.

Att en skolform som ursprungligen var en skola för överklassens döttrar, och som ofta kritiserats - inte minst ur demokratisk och jämställdhetsmässig synvinkel - kunde drivas vidare ända fram till 1970-talet, kan synas remarkabelt, och det kan vara av intresse att studera hur denna skolform utvecklades.

1.1 Syfte och frågeställningar

Syftet med den här uppsatsen är att följa Norrköpings flickskolors utveckling från mitten av 1800-talet och fram till den kommunala flickskolans nedläggning 1966-1970, samt att undersöka hur flickornas möjligheter till högre utbildning förändrades i Norrköping och vilka faktorer som påverkade utvecklingen.

Syftet belyses av följande frågeställningar:

- Hur finansierades driften av Norrköpings Flickskolor och hur förändrades finansieringen över tiden?
- Hur påverkades flickskolorna av organisatoriska och pedagogiska förändringar?
- Vilka faktorer styrde flickskolans utveckling i Norrköping?
- Hur förändrades elevunderlaget vid Norrköpings Flickskolor över tiden och vilka faktorer påverkade dessa förändringar?

¹ Heckscher, Ebba *Några drag ur den svenska flickskolans historia* (Stockholm 1914) s 5

1.2 Källor

För denna uppsats har jag uteslutande använt mig av Norrköpings flickskolors arkiv. Dessa består av fyra olika arkiv; *Norrköpings Norra läroverk för flickor*, *Norrköpings Östra läroverk för flickor*, *AB Norrköpings Flickläroverk* samt *Norrköpings Kommunala Flickskola*, och innehåller handlingar för Norrköpings högre flickskolor mellan 1866 och 1970.

Jag har främst använt mig av årsredogörelser, matriklar, inkommande och utgående handlingar samt pressklipp från år 1926 och framåt. Därutöver har jag gått igenom föreståndarinnan Aurore Pihls privata handlingar ca 1860-1935 samt *AB Norrköpings Flickläroverks* styrelse- och bolagstämmoprotokoll.

1.3 Metod och avgränsningar

Det arkivmaterial som använts för denna uppsats omfattar bara flickskolornas handlingar. För att få en mer heltäckande bild, främst vad gäller förhållandet mellan flickskolorna och Norrköpings stad, skulle materialet behöva kompletteras med andra källor, som till exempel stadsfullmäktiges handlingar. På grund av uppsatsarbetets begränsade omfattning har jag sett mig tvingad att ändå begränsa mig till att enbart studera flickskolornas arkiv. Skolornas utgående och inkommande handlingar, i kombination med arkivens pressklipp, ger ändå en ganska god bild av debatten kring flickskolan och de olika ståndpunkterna som fanns. Stadsfullmäktiges beredning av frågor rörande flickskolorna finns också ofta bifogade styrelseprotokollen. Detta kompenserar i viss mån begränsningen i materialurvalet. För statistiska uppgifter om skolorna har i första hand årsredogörelser och matriklar använts. Detta material har kompletterats med pressklipp och anteckningar av skolornas föreståndarinnor och personal.

Jag har valt att avgränsa studien till hundraårsperioden 1866 till 1966. Den första flickskolan av ”modern typ” i Norrköping startade år 1866, och detta markerar början på den period som uppsatsen behandlar. Med ”modern typ” menar jag det sena 1800-talets flickskolor med fastställda läroplaner och medveten pedagogik. År 1966 avvecklades Norrköpings Kommunala Flickskola efter 1962 års riksdagsbeslut om nioårig grundskola. Detta markerar slutpunkten för Norrköpings flickskolor, även om den sista klassen lämnade skolan först fyra år senare. För de statistiska sammanställningar som använts främst i avsnitt 4.3, har jag gjort ett försök att optimera materialet både kvantitativt och kvalitativt, samtidigt som jag begränsat urvalet för att hinna bearbeta det inom uppsatsens tidsramar. När det gäller elevernas sociala bakgrund har jag därför valt att jämföra perioderna 1890-1893, 1910-1913, 1930-33 samt 1950-1952. Jag har försökt fördela perioderna så jämt som möjligt över tiden och ändå försökt fånga eventuella effekter av genomförda skolreformer. Att den sista perioden omfattar tre år och de övriga fyra, motiveras av det betydligt högre elevantalet efter andra världskriget. För varje period har jag grupperat elevernas föräldrar efter deras angivna professioner. Som hjälp för detta har jag använt samma grupperingssystem som Gunhild Kyle använt vid sin undersökning av flickskolorna i Göteborg och Norrköping.² (Se bilaga 1)

² Kyle, G *Svensk flickskola under 1800-talet* (Stockholm 1972) s 241-246

1.4 Förkortningar

De tre 1800-talsflickskolor som beskrivs i avsnitt 3.2 - 3.4, och som utgör stommen till 1900-talets flickskola i Norrköping, har långa och likartade namn, samt byter namn vid ett par tillfällen. För att förenkla läsningen benämns dessa skolor i uppsatsen *Löfholmska skolan*, *Malmska skolan* respektive *Pihlska skolan*.

I källnoteringarna används följande förkortningar på flickskolornas arkiv:

NFL = *Norrköpings Norra läroverk för flickor*

ÖFL = *Norrköpings Östra läroverk för flickor*

NKF = *Norrköpings Kommunala Flickskola*

ABNF = *AB Norrköpings Flickläroverk*

1.5 Forskningsläget

Gunhild Kyle beskriver i sin avhandling *Svensk flickskola under 1800-talet* (Stockholm 1972) hur flickskolorna kom att bli en naturlig komponent i tidens utbildningssystem. Utbildningsutvecklingen under andra halvan av 1800-talet var en viktig faktor i den sociala skiktningen efter ståndssamhällets övergång i klassamhälle. Industrialiseringen, den demografiska utvecklingen och de ideologiska strömningarna bidrog alla till förändrade utbildningsbehov, inte minst för kvinnorna. Det låg i de "bildade" lagrens intresse att bibehålla den högre utbildningen som en sluten sfär, men samtidigt krävde den ökade samhällsadministrationen en högre allmän bildningsnivå och utbildning för specifika samhällsfunktioner. För att tillgodose de nya utbildningsbehoven, utan att radera de rådande strukturerna, växte ett parallellskolesystem med tre nivåer fram. Dels fanns en högre utbildning för män i högre samhällsklasser, dels en mellanutbildning för borgerskapets och medelklassens utbildningsbehov, samt en minimiutbildning för arbetare och allmoge. Detta system rimmade väl med de nya pedagogiska inriktningar som förordade "praktisk nyttoundervisning". Folkskolan kom att få karaktären av fattigskola och landsbygdsskola medan de statliga läroverken stod för den högre utbildningen för pojkar. Mellanskoleformen kom att utgöras av realskolor och flickskolor. Kyle menar vidare att de former av samundervisning som började införas främst hade ekonomiska orsaker. I mindre orter var elevunderlaget i allmänhet för litet för att det skulle vara ekonomiskt motiverat med separata pojk- och flickskolor.

I Marie Nordströms avhandling *Pojkskola, Flickskola, Samskola - Samundervisningens utveckling i Sverige 1866-1962* studeras samundervisningens framväxt under 1800- och 1900-talen. Nordström drar slutsatsen att flickornas dubbla utbildningsmål - dels yrkesarbete, dels hem och barn - haft stor betydelse för utvecklingen mot samundervisning. Nordström pekar på att två linjer varit avgörande för framväxten av en gemensam skola för pojkar och flickor; den *praktisk-politiska* linjen som förespråkade samundervisning av lokala ekonomiska skäl, och den *utbildningsideologiska* linjen som anförde samundervisning som pedagogisk princip. Mot detta fanns enligt Nordström dock länge en stark opinion för flickskolornas bevarande, inte minst från föräldrahåll. De aspekter som talade för flickskolor var medicinska och ideologiska. I det förra fallet talades mycket om flickornas "egenart" och deras känsliga pubertetsperiod, medan de ideologiska aspekterna anknöt till intellektuella könsdifferenser, valfrihet och pedagogisk experimentverksamhet.

I *Frågor rörande högre skolutbildning för flickor vid 1928 års riksdag* (Stockholm 1972) redogör Gunnar Herrström för riksdagens behandling av flickskolefrågorna i anslutning till

skolreformerna 1927-1928. Landets privata flickskolor hade vid denna tid redan en likartad undervisning med Statens Normalskola för Flickor som mall. De beslut som togs 1927-1928 syftade främst till att bredda skolornas sociala underlag. Detta gjordes genom kommunaliseringar, sänkta terminsavgifter och indragande av stöd till flickskolornas förberedande klasser. Detta gjorde det lättare för lägre socialgrupper att välja flickskoleformen. År 1914 utgav Ebba Heckscher *Några drag ur den svenska flickskolans historia* (Stockholm 1914). I den redogör hon för verksamheten vid landets samtida flickskolor samt för några tidigare skolor. Som grund för framställningen hade Heckscher en enkät som gick ut till landets flickskolor och tonvikten ligger på grundarnas och föreståndarinnornas personliga insatser. På personhistoria ligger också tyngdpunkten i Ester Lindströms essä *Historiker över Norrköpings Privata Flickskolor under ungefär etthundra år (1830talet - 1939)* (1951, utgiven)³, som är det mest omfattande som skrivits om Norrköpings flickskolors historia.

2. Bakgrund

2.1 Flickskolorna och skolväsendets utveckling

Att flickor ska ha samma rätt till undervisning som pojkar är en ganska ny tanke. Under de senare århundradena är det främst två grundläggande åsikter som motsatt sig denna rätt. För det första ansåg man i allmänhet att eftersom kvinnans livsuppgifter var hem och barn fanns det inte något behov av någon högre undervisning för kvinnor. För det andra trodde man inte att kvinnor hade samma intellektuella kapacitet som män. Så sent som på 1860-talet framför den tillsatta kommittén för utredande av flickskolor, tesen att kvinnan saknar ”håg och fallenhet för vetenskapliga forskningar”.⁴ Kvinnans nödvändiga utbildning, det vill säga färdigheter i hemmets arbete och kyrkans krav på kristendomskunskap och innantilläsning, ansågs i allmänhet kunna förmedlas i hemmet, och det fanns inget behov av skolor för flickor. Under inflytande av romantiken och Rosseaus tankar, växte i slutet av 1700-talet och början av 1800-talet fram ett nytt kvinnoideal.⁵ En av kvinnans främsta uppgifter var att behaga mannen och detta innebar även en ny syn på kvinnan i det intellektuella livet. De högre ståndens döttrar började nu i större utsträckning undervisas av guvernanter och på en del håll öppnades flickpensioner där adelsflickorna undervisades i språk, konversation, pianospel och andra lämpliga sysselsättningar. Den Stockholmsherre som i inledningen till den här uppsatsen såg sig nödsakad att bättra på giftermålsunderlaget i staden, var nog ganska influerad av Rosseaus kvinnoideal.

Undervisningen av de lägre samhällsklasserna föll under kyrkans ansvarsområde och där förutsattes hemundervisningen och husförhören vara det grundläggande.

Då det visade sig att hemundervisningen ofta fungerade dåligt, inte minst bland den tidiga industrialismens arbetarbefolkning, inrättades fattigskolor i en del städer. Dessa var ibland inrättade som separata flick- och pojkskolor.⁶

I allmänhet var det mödrarna som skötte om katekesläsningen i hemmet, vilket innebar en ökande läskunnighet bland den kvinnliga befolkningen.⁷

Kvinnornas betydelsefulla roll i hemundervisningen uppmärksammades vid införandet av folkskolan, och var en bidragande orsak till att denna även öppnades för flickor. Det var annars

³ Norrköpings Kommunala Flickskola Ö:3

⁴ Kyle s 82

⁵ Wernersson, Inga *Könsdifferentiering i grundskolan* (Göteborg 1977) s 39

⁶ Henriksson, Gunnar *Klass efter klass - Folkskolan i Norrköping 150 år* (Norrköping 1993) s 30

⁷ Wernersson s 37

långt i från självklart på 1840-talet att den nya obligatoriska skolan skulle omfatta även det kvinnliga könet.⁸

1800-talets flickskoletyper

1800-talets flickskolor kan delas in i tre olika typer. Dels fanns de tidiga flickskolorna, avsedda för aristokratins döttrar, som förberedde dem för deras framtida uppgifter som hustrur och sällskapsdamer. Denna äldre flickskoletyp, med rötter tillbaka till 1600-talet, hade ofta varken fastställd undervisningsplan eller uttalad målsättning och undervisningen styrdes till stor del av föräldrarnas önskemål.⁹

Den andra typen av flickskolor var städernas fattigskolor, där grundläggande undervisning gavs åt den obemedlade befolkningens döttrar. Dessa fattigskolor inordnades senare i folkskolan.

Under andra halvan av seklet uppstod en ny typ av flickskolor, vilka svarade mot den framväxande urbana medelklassens nya behov av högre utbildning för kvinnor. Den demografiska utvecklingen under 1800-talet medförde att allt fler kvinnor behövde söka sin försörjning utanför äktenskapet. Samtidigt innebar industrialiseringen att mycket traditionellt kvinnoarbete i hemmet försvunnit.¹⁰ Den ökande specialiseringen och samhällsadministrationen medförde också att en ny lägre tjänstemannaklass uppstod, och många av de nya servicebetonade yrkeskategorierna kom att domineras av kvinnor.¹¹

Under senare delen av 1800-talet började också synen på individen, och därmed också på kvinnan, att förändras. Medelklassens framgångar byggde inte som adelns på börd, utan på personligt handlande, vilket innebar att utbildning i sig fick ett annat värde. Även om kvinnans huvudsakliga uppgift fortfarande var som maka och mor, skedde även en statushöjning i dessa sysslor, då de förknippades med grundläggandet av barnens framgångar i vuxen ålder.¹² Denna tid började också kvinnorörelsen att göra sig gällande.

Den nya typ av flickskolor som följde på denna samhällsutveckling skilde sig från de äldre flickskolorna främst genom att de drevs utifrån fastställda målsättningar och undervisningsplaner och att de var menade att utbilda kvinnor både för ett att sköta hem och barn, och för yrkesarbete.

Som föregångare till denna ”nya typ” brukar nämnas *Socitetskolan för döttrar* vilken grundades av den herrnhutiska församlingen i Göteborg. Den byggde på den pietistiska rörelsens uppfostringsprinciper, vilka stadgade att kvinnans undervisning var lika viktig som mannens även om undervisningen skulle vara separerad.¹³

En annan viktig stilbildare för de ”nya” flickskolorna var den Wallinska Skolan i Stockholm, som grundades på initiativ av Johan Olof Wallin år 1831. Skolan startades främst som en reaktion mot bristerna i hemundervisningen, och skulle enligt Wallin ha ett ”högre syfte än att lära franska och spela klavér”.¹⁴

I Göteborg startade vid samma tid den Kjellbergiska Skolan, vilken hade som huvudsyfte att ge borgerskapets ogifta kvinnorna möjlighet att försörja sig själva. Avgiftsfrihet blev i just detta syfte en av Kjellbergiska Skolans grundprinciper.¹⁵

⁸ Wernersson s 44

⁹ Norrköpings Kommunala Flickskolas arkiv Ö:3

¹⁰ Kyle s 34-36

¹¹ Florin, Christina ”Kvinnliga tjänstemän i manliga institutioner” i *Kvinnohistoria - Om kvinnors villkor från antiken till våra dagar* (1994, s.l.) s 137

¹² Wernersson s 46-47

¹³ Kyle s 42

¹⁴ Heckscher s 17

¹⁵ Kyle s 43

Staten och kvinnornas utbildning

Samhällsutvecklingen tvingade också fram ett ökat engagemang från statens sida för kvinnornas utbildning. Kvinnans egentliga samhällsuppgift hade ju hittills ansetts vara att sköta ett hem som maka och mor. Då dessa uppgifter inte genererade någon direkt ekonomisk vinst för samhället ansåg man det inte heller befogat att satsa statens medel på undervisning för kvinnor. Folkskolans inrättande 1842 innebar att även flickor skulle ha en obligatorisk grundutbildning, men den tidiga folkskolans dåliga organisation gjorde att den fick karaktären av fattigskola.¹⁶ För städernas medelklass blev det istället de privata flickskolorna som bäst kunde svara mot flickornas utbildningsbehov.¹⁷

Nya flickskolor grundades i många städer och år 1861 inrättades en statlig utbildningsanstalt för flickskolelärare, *Statens Högre Lärarinneseminarium*. I anslutning till detta startade 1863 *Statens Normalskola för flickor*, vilken skulle tjäna som en norm för de högre flickskolorna.¹⁸

Denna skola fick stor betydelse för flickskolornas pedagogiska utveckling under 1870- och 1880-talen.¹⁹ Många flickskolor följde Normalskolans kursplaner, som utformades med tanke på flickornas ”dubbla målsättning” - hem och äktenskap kontra yrkesarbete.

Riksdagen tillsatte också en kommitté 1866, som skulle var utreda ett eventuellt inrättande av statliga flickskolor.²⁰ Resultatet av kommitténs arbete blev dock istället statsbidrag till redan befintliga privata flickskolor från 1874.

”Mellanutbildningen” expanderar

Under 1800-talets sista decennier skedde en tillväxt av de svenska flickskolorna.²¹ Gunhild Kyle som undersökt elevunderlaget vid Göteborgs flickskolor visar att ökningen mot slutet av 1800-talet där främst skedde inom de lägre tjänstemannagrupperna.²²

Vid sekelskiftet kan man säga att flickskolesystemet hade accepterats av staten som en del i det svenska utbildningsväsendet. De flickskolekommittéer som arbetat fram statsbidragen under 1870- och 1880-talen, hade slagit fast att de statsunderstödda privata flickskolorna fyllde sin funktion i det svenska skolsystemet. Deras humanistiska och praktiska inriktning låg i linje med den rådande idealbilden av hemmafrun, och deras huvudsakliga uppgift var att utbilda flickorna för äktenskapet och hemmet. Eftersom det dock var en realitet att alla inte kunde nå ”idealet” skulle flickorna även förberedas för det nödvändiga men icke eftersträvarvärda yrkesarbetet.²³ Folkskolan förbättrades på 1870-talet och fick år 1894 en formell anknytning till läroverket från tredje klassen²⁴, men i det statliga och kommunala skolsystemet fanns vid sekelskiftet fortfarande en lucka i utbildningen på mellannivå. Läroverksstudierna var främst avsedda för dem som hade ämbetsmänna- och högre tjänstemannakarriärer i sikte, och det var långt ifrån alla läroverkselever som klarade sig ända till studentexamen och som hade behov av att fullfölja hela läroverkskursen. De nya yrkeskategorierna i Sveriges starkt expanderande tjänstesektor krävde en utbildningsnivå över den grundläggande folkskolan, men under

¹⁶ Richardson s 44-45

¹⁷ Kyle s 60ff

¹⁸ Richardson s 48; Lagerstedt, N G W *Svenska uppfostringsväsendets historia* (Stockholm 1913) s 55

¹⁹ Kyle s 97

²⁰ Nordström, Marie *Pojkskola, Flickskola, Samskola - Samundervisningens utveckling i Sverige 1866-1962* (Lund 1987) s 27

²¹ Kyle s 56

²² Kyle s 63

²³ Kyle s 91

²⁴ Marklund, Sixten *Vår Skola - Historik, Reformverksamhet, Dagens utbildningssystem, Utvecklingstendenser* (1974, s.l.) s 34

studentexamensnivån. Denna lucka i systemet fylldes genom den nya läroverksstadgan 1905.²⁵ Läroverket delades nu i en lägre del - sexårig realskola - med en avslutande realexamen, och en högre fyraårig gymnasiedel som anslöt till realskolans femte år. På vissa håll blev realskolorna tillgängliga för flickor, genom att de inrättades som samskolor.²⁶ Tillkomsten av realexamen sågs på en del håll som ett hot mot flickskolornas existens, då man befarade att många flickor skulle välja realskola med kortare utbildningstid och avslutande examen, istället för den längre och examensfria flickskolan.²⁷ För att ge flickskolornas elever en form av bevis på den kompetens flickskoleutbildningen gav, inrättades år 1909 den så kallade *normalskolekompetensen*.²⁸ Det innebar att skolans utbildning motsvarade Statens normalskolas, och detta blev ett värderingsverktyg för flickskoleutbildningen, utan att för den skull ge avkall på examensfriheten.

År 1909 inrättades också på många orter en fyraårig kommunal mellanskola som motsvarade realexamen. Denna skolform anslöt till folkskolans årskurs sex och gav därför en möjlighet till senare övergång till högre utbildningsform än realskolan, som anslöt till årskurs tre.²⁹

Skolan demokratiseras

En viktig fråga i det tidiga 1900-talets skoldebatt var frågan om en enhetlig bottenskola. En grundläggande skola som var lika för alla samhällsklasser, och även för könen, ansågs vara en förutsättning för att minska klassklyftorna och demokratisera samhället.

Detta var dock svårt att genomföra då man genom privatskolornas förberedande klasser länge kunde välja bort folkskolan.³⁰

År 1917 påbörjade socialdemokraterna nya skolreformer. Grundprincipen var kostnadsfri undervisning i offentlig, gemensam grundskola, lika möjligheter till högre utbildning samt att skolväsendet skulle "ta sig an flickornas utbildning i samma utsträckning som gossarnas".³¹ Reformarbetet hindrades dock av 1920-talets många regeringsskiftet, och först 1927 kunde 1918 års skolkommissions förslag tas upp till beslut. Det viktigaste i 1927 års riksdagsbeslut var att den sexåriga folkskolan fick officiell anknytning till realskolan.³² Även om privata småskolor fanns kvar fick dessa inte längre statsbidrag, och folkskolan fick nu karaktären av allmän bottenskola.

En rad åtgärder vidtogs också för att förbättra flickornas utbildningsmöjligheter. För det första kommunaliserades flickskolorna på många orter och terminsavgifterna sänktes generellt.³³

Flickskolorna fick sex- och sjuåriga kurser som anslöt till folkskolans fjärde och sjätte år.³⁴ De allmänna läroverken öppnades på lika villkor för flickor och i några större städer inrättades särskilda flickläroverk med studentexamensrätt.³⁵

Efter 1927 hade flickornas utbildningsmöjligheter alltså breddats betydligt. Framför allt hade flickornas möjligheter till gymnasiestudier förbättrats, men övergångsbestämmelserna från folkskolan gynnade också flickornas högre studier. Från folkskolan kunde flickorna nu välja att

²⁵ Marklund s 26

²⁶ Egidius, Henry *Pedagogiska Utvecklingslinjer - Skola, samhälle, arbetsliv* (Malmö 1982) s 103

²⁷ Norrköpings Norra Läroverks för flickor arkiv BI:1

²⁸ Richardson s 70; Orring, Jonas *Skolan i Sverige* (Stockholm 1970) s 30-31

²⁹ Egidius s 104

³⁰ Richardson s 61-63

³¹ Isling, Åke *Vägen till en demokratisk skola - Skolpolitik och skolreformer i Sverige från 1880- till 1970-talet* (Stockholm 1974) s 50-54

³² Isling s 55

³³ Herrström, G *Frågor rörande högre skolutbildning för flickor vid 1928 års riksdag* (Stockholm 1972) s 10

³⁴ Herrström s 24

³⁵ Herrström s 12

gå över till kommunal eller statlig realskola, alternativt till flickskola, efter fjärde eller sjätte året. Flickskolornas förberedande klasser avvecklades i allmänhet efter 1927, varför sexårig folkskola i praktiken blev en obligatorisk grund även för flickskoleeleverna.

Mellan åren 1936 och 1948 fick hela Sverige obligatorisk sjuårig skolplikt.³⁶ År 1950 togs ett principbeslut om att folkskolan och realskolan, med en tioårig försöksperiod, skulle sammanslås till en obligatorisk nioårig grundskola.³⁷ Flickskolorna undantogs dock från detta beslut, och först i 1957 års skolberedning kom det första förslaget om nedläggning av flickskolorna. Det dröjde dock till 1962 års beslut om enhetlig nioårig grundskola innan nedläggningsbeslut fattades.

I slutet av 1950-talet fanns ett femtiotal flickskolor i landet med totalt 24000 elever.³⁸

Flickornas "egenart"

Att flickskolorna behölls ända fram till 1962 - nedläggningsbeslutet innebar att de sista klasserna gick ut flickskolan år 1972 (Varberg).³⁹

- kan tyckas märkligt med tanke på att arbetet för en gemensam demokratisk grundskola pågått sedan slutet av förra seklet, och att flera stora emanciperande reformer som kvinnlig rösträtt, 1920 års äktenskapslag, och behörighet till högre utbildning kom redan på 1920-talet.⁴⁰ Vid 1940-talets skoldebatt pläderade dock till och med ledande socialdemokrater för att flickskolan skulle få finnas kvar parallellt med det nya skolsystemet. Vägledande för den inställningen till flickskolorna tycks ha varit en stark föräldraopinion, främst ur medelklassen, för att behålla flickskolesystemet. Det visade sig också att många arbetsgivare föredrog att anställa flickor med normalskolekompetens - det vill säga flickskoleutbildning - framför flickor med realskoleexamen.⁴¹

Vid sidan av ideologiska och ekonomiska argument, vilka växlat under årens skoldebatter, finns ett biologiskt-medicinskt argument som tycks vara grundläggande för synen på flickornas utbildningssituation, nämligen åsikten om flickornas "egenart". Detta argument har passat in både i 1860-talets klassamhälle och i det socialdemokratiska samhällsbyggandet efter andra världskriget. 1885 års flickskolekommitté menade att könssegregerad undervisning var att föredra, främst på grund av pubertetsperiodens negativa inverkan på flickornas intellektuella förmåga. Att lägga samma krav på flickor som på pojkar skulle kunna innebära sjukdomsrisk, enligt kommittén.⁴² 1940 års skolutredning använde samma argument då man påpekade att flickornas negativa utvecklingsfas i förpuberteten innebar starka påfrestningar för dem.⁴³ Även i 1957 års skolberedning fanns dessa aspekter med, men 1962 ansågs inte dessa motivera avsteg från principen om en enhetlig nioårig grundskola.

³⁶ Isling s 65-66

³⁷ Isling s 86

³⁸ Orring s 31

³⁹ NKF Ö:3

⁴⁰ Herrström s 5

⁴¹ Nordström s 177

⁴² Kyle s 88-94

⁴³ Nordström s 157

2.2 Industristaden Norrköping

Björn Horgby beskriver i sin bok *Surbullestan*⁴⁴, hur textilstaden Norrköping under 1800-talet och förra halvan av 1900-talet var uppdelad i två delar. I norr och väst låg fabrikerna och arbetarbostäderna, medan stadens östra och södra delar var ”Ullströms” stad, det vill säga textilbaronernas och fabriksägarnas. Norrköping blev tidigt en fabriksstad, och karaktäristiskt för staden blev den skarpa sociala gränsdragningen mellan arbetare och den fabriksägande klassen. De socialt mellanliggande grupperna, hantverkare etc, var förhållandevis obetydliga. Stadens styrande borgerskap, ”Ullström” beskriver Horgby som konservativt och patriarkaliskt. Norrköpings sociala behov skulle i första hand tillgodoses genom privata initiativ, utan inblandning av stadsfullmäktige. Arbetarbostäder skulle tillhandahållas av företagen och inte av staden, och utgifter för sjuk- och fattigvård liksom för polisväsende hölls så låga som möjligt. Modellen blev privata sjukhem och skolor samt allmännyttiga bolag, som till exempel Norrköpings Utskänkningsbolag, som skötte brännvinsutskänkningsen på 1870-talet. Stadens sociala samvete expedierades genom de många välgörenhetsföreningar som var ämnade att bistå de fattiga med ekonomisk hjälp. Först i och med att arbetarrörelsen började bli en maktfaktor på 1890-talet hotades ”Ullströms” konservativa och patriarkaliska system.

Norrköpings speciella förutsättningar inverkar på utvecklingen av dess skolväsende. Den tidiga industrialiseringen och den snabbt växande befolkningen medförde dels att staden fick ett stort antal privata skolor, dels att fattigskolor på stadens bekostnad inrättades redan 1804.⁴⁵ Detta medförde också att folkskolan kom igång relativt snabbt på 1840-talet för att möta de expanderande behoven. Bland privatskolorna fanns givetvis skolor för de bemedlade klasserna, men även ett antal skolor, byggda på välgörenhetstankar, som var ämnade för den fattiga befolkningen. Den mest kända av dessa är Petter Swartz friskola som grundades 1772.⁴⁶ Då folkskolan infördes i staden på 1840-talet anpassade man den efter den snabbt ökande arbetarbefolkningen. Till en början användes Lancastermetoden, som innebar att en lärare kunde undervisa ett mycket stort antal elever.⁴⁷ I mitten av förra seklet speglades alltså stadens uppdelning i arbetare och fabriksägare även i dess skolsystem.

Den tidigt utvecklade folkskolan - i kombination med de många privatskolorna - medförde att Norrköping kom att bli en föregångsstad inom skolområdet.⁴⁸ Den ovan nämnda Lancastermetoden hade införts redan 1818 vid en av Norrköpings privata fattigskolor, långt innan den fick genombrott som den mest tillämpade metoden i början av folkskolans verksamhet. Metoden hade därför också ganska tidigt spelat ut sin roll i Norrköping, och ersatts av nya pedagogiska metoder.⁴⁹ Norrköping låg också långt framme vad gällde praktisk och yrkesinriktad undervisning. Pionjärinsatser gjordes inom slöjdundervisningen och Norrköping fick tidigt en teknisk skola.

De sociala omständigheterna i Norrköping bidrog också till att man tidigt insåg behovet av hjälp åt ”svaga” elever. Specialundervisningen kan därför sägas ha sin vagg i Norrköping, där den första så kallade hjälpklassen inrättades redan på 1870-talet.⁵⁰

⁴⁴ Horgby, Björn *Surbullestan* (Stockholm 1989) s 13ff

⁴⁵ Henriksson s 30

⁴⁶ Henriksson s 23

⁴⁷ Henriksson s 34

⁴⁸ Malmberg, Arne *Stad i nöd och lust - Norrköping 600 år* (Norrköping 1983) s188

⁴⁹ Henriksson s 38

⁵⁰ Henriksson s 62

3. De Högre Flickskolorna i Norrköping - en presentation

3.1 Tidiga flickskolor i Norrköping

De tidigare flickskolorna i Norrköping var av två olika slag. Antingen var det skolor för överklassens döttrar, eller så var det fråga om grundläggande undervisning för stadens arbetarbefolkning, finansierad genom välgörenhet, som ett komplement till den bristande hemundervisningen.

I den förra kategorin har det sedan tidigt 1800-tal funnits ett antal skolor av skiftande karaktär. Typiskt för dessa tidiga flickskolor var att de saknade fastställda läroplaner och pedagogiska metoder. Vid Fru Rickmans skola undervisades ett antal flickor i åldrarna 5 till 15 år i en grupp, utan fastställt schema och lärokurser.⁵¹ Undervisningen styrdes främst av föräldrarnas önskemål för stunden. Vissa skolor deklarerade tydligt att aristokratin var dess målgrupp. Den Rundstedtska skolan som grundades 1847 i Norrköping var en halvpension ”för landsbygdens förnäma flickor”⁵².

Vid sidan av de avgiftsfinansierade privatskolorna, fanns ett antal så kallade fattigskolor i staden, och i några fall var dessa avsedda för flickor. Redan 1804 öppnades Norrköpings Södra och Norra fattigskolor på stadens bekostnad. Den ena av dessa var avsedd för flickor. Andra välgörenhetsbaserade skolor för fattiga flickor Eggerska Flickskolan och Mobergska Barnhusets flickskola. Fattigskolorna gick 1866 upp i stadens folkskoleväsen.⁵³

Under senare halvan av 1800-talet började en ny typ av flickskolor dyka upp i Norrköping. De nya flickskolorna, som startade mot slutet av seklet, svarade mot tidens nya utbildningsbehov, och hade den framväxande urbana medelklassen som målgrupp. Dessa skolor hade, till skillnad från många tidigare flickskolor, både fastställd läroplan och tydlig målsättning, och dess uppgift var främst att förbereda medelklassens döttrar för *både* hem *och* yrkesarbete. De *Löfholmska*, *Malmska* och *Pihlska* skolorna anknöt alla till den nya typen av flickskolor. (Se avsnitt 3.2-3.4) Det sena 1800-talets flickskolor var i allmänhet inrättade med åtta så kallade elementarklasser, och dessutom tre förberedande klasser, vilka motsvarade folkskolans småskola.

3.2 Norrköpings Nya Elementarskola för Flickor / Norrköpings Högre Skola för Kvinnlig Ungdom (Löfholmska skolan)

Norrköpings Nya Elementarskola för Flickor grundades 1866 av ett bolag av karaktären föräldrakooperativ. Tio fäder i den övre medelklassen, med kommunalpolitikern Erik Swartz i spetsen, ordnade detta år en skola för sina döttrars behov. Man tog ett lån för att starta upp verksamheten, anställde lärare och utsåg en inspektör och en kassadirektör som skötte ekonomin.⁵⁴ Skolan skulle ha sju elementarklasser, en lärare per tio elever och följde redan från början normerna för Statens Normalskola för Flickor.

De följande åren växte verksamheten med omkring fem nya elever per år. Sedan skolan blivit etablerad och ekonomin stabiliserats överlät föräldrabolaget formellt skolan på

⁵¹ NKF Ö:3

⁵² NKF Ö:3

⁵³ Henriksson s 30-32

⁵⁴ Norrköpings Östra Läroverks för flickor arkiv DIb:1

föreståndarinnan Augusta Norén år 1873. Efter Noréns bortgång tog Wilhelmina Löfholm över skolan år 1876.⁵⁵

Under de första åren efter Wilhelmina Löfholms tillträde hade skolan mellan 80 och 90 elever i sju så kallade elementarklasser och tre förberedande klasser. Ett antal olika lokaler hyrdes först för verksamheten, men från och med höstterminen 1880 hyrdes en lokal i ett nybyggt hus vid S:t Olai kyrkoplän. Från år 1880 fick skolan statsbidrag, och från år 1897 fick skolan även bidrag från kommunen. Omkring tjugo lärare var knutna till skolan, vilken som mest - läsåret 1885-1886 - hade 151 elever. År 1883 bytte skolan namn till *Norrköpings Högre Skola för Kvinnlig Ungdom*.⁵⁶

Skolan slogs 1903 samman med *Anna och Karin Malms Högre Flickskola* och gick upp i det nya Norrköpings Flickskolor AB.

3.3 Anna och Karin Malms Högre Flickskola (Malmska Skolan)

Anna och Karin Malms Högre Flickskola bildades år 1859 av Hildegard Malm och togs 1896 över av hennes brorsdöttrar Anna och Karin Malm. Skolan var fram till år 1903 inrymd i en våning på Hospitalsgatan. Tidvis hyrdes en annan lokal på samma gata för de förberedande klasserna.⁵⁷

Från år 1897 fick skolan bidrag från staten och från Norrköpings stad.

Skolan hade som mest - läsåret 1900-1901 - 133 elever och ett tjugotal lärare var knutna till skolan.⁵⁸ År 1903 slogs skolan samman med *Norrköpings Högre Skola för Kvinnlig Ungdom* och gick upp i det nya Norrköpings Flickskolor AB.

3.4 Norrköpings Nya Läroverk för Flickor / Pihlska Skolan

År 1880 kom de två nyutexaminerade lärarinnorna Aurore Pihl och Gerda von Friesen till Norrköping från Stockholm för att köpa upp inventarierna från en nedlagd skola.⁵⁹ Denna affär gick dock om intet men Pihl och von Friesen bestämde sig ändå för att försöka starta en skola i staden. Man hyrde lokal och annonserade i lokalpressen efter elever.⁶⁰

Höstterminen 1880 anmäldes tolv barn till den nya flickskolan. Dessa var dock i så olika åldrar att man från början fick dela in dem i fyra klasser. Skolan, som fick namnet *Norrköpings Nya Läroverk för Flickor*, blev snabbt populär och höstterminen 1883 fanns 121 elever vid skolan indelade i åtta klasser samt två förberedande klasser. År 1882 fick skolan statsbidrag, och från år 1897 även bidrag från kommunen.⁶¹

Skolan hade från 1882 åtta elementarklasser och en treårig förberedande skola.

Som mest hade skolan 162 elever och omkring tjugo lärare undervisade på skolan.

År 1901 ändrades skolans namn till *Pihlska Skolan* efter grundaren Aurore Pihl, och året därpå flyttade skolan in i det av kommunen uppförda skolhuset vid Norra Promenaden.⁶²

År 1903 övertogs skolan av AB Norrköpings Flickläroverk.

⁵⁵ ÖFL FII:1

⁵⁶ ÖFL FI:1

⁵⁷ NKF Ö:3

⁵⁸ ÖFL FI:1

⁵⁹ NFL ÖII:2

⁶⁰ NFL ÖII:3

⁶¹ NFL FI:1-2

⁶² NFL FI:2

3.5 Norrköpings Norra och Östra Läroverk för Flickor / Aktiebolaget Norrköpings Flickläroverk

År 1902 bildades ett aktiebolag med syfte att samla Norrköpings Flickskolor i en enhetlig organisation. Aktiebolaget, som bildades på initiativ av bland andra Carl Swartz och hade stark förankring i stadsfullmäktige, hade inget vinstdrivande syfte, utan skulle endast verka för skolornas fortbestånd och ekonomiska trygghet.⁶³ Den 1 september 1903 övertog bolaget stadens tre flickskolor; de *Pihlska*, *Löfholmska* och *Malmska* skolorna. Den förstnämnda var inhyst i det av kommunen nyuppförda skolhuset vid Norra Promenaden, och fick efter sitt läge namnet *Norrköpings Norra Läroverk för Flickor*, medan de två senare slogs samman till *Norrköpings Östra Läroverk för Flickor*, och flyttade in i kommunens nya skolbyggnad vid Östra Promenaden.

Bolaget hade drygt fyrtio aktieägare, och huvudfinansiärer var Per Swartz med 40 aktier och Carl Swartz med 20. Totalt fanns ca 300 aktier.⁶⁴ Styrelsen för företaget hade till en början fem ledamöter, men 1926 utökades styrelsen med en av föreståndarinnorna samt en av stadsfullmäktige utsedd representant.⁶⁵

Elevantalet vid skolorna var som högst 647 (ht 1924) och sjönk sedan till 372 (1939).

Då flickskolorna kommunaliserades 1939 trädde Aktiebolaget Norrköpings Flickläroverk i likvid, som avslutades 1977.⁶⁶

3.6 Norrköpings Kommunala Flickskola

Norrköpings Kommunala Flickskola startade i och med höstterminen 1939 och innebar ingen större organisatorisk förändring av stadens flickskolor. I och med kommunaliseringen var den omorganisation genomförd som innebar att den åttaåriga flickskolan hade ersatts av en sjuårig skola som byggde på fyraårig folkskola. Elevantalet ökade mellan 1939 och 1956 från 375 till 755 elever.⁶⁷

Under 1950-talet lades undervisningen om till femårig kurs.

På 1960-talet koncentrerades flickskoleverksamheten till Östra Flickskolan som då fått ett nybyggt annex.⁶⁸

År 1966 började Norrköpings Kommunala Flickskola avvecklas efter 1962 års riksdagsbeslut om obligatorisk nioårig grundskola. Den sista klassen lämnade Östra Flickskolan vårterminen 1970.

⁶³ ÖFL FII:1

⁶⁴ AB Norrköpings Flickläroverks arkiv A:1

⁶⁵ NFL BI:1

⁶⁶ ABNF A:1

⁶⁷ NKF FI:1-2

⁶⁸ NKF DIV:6

4. Flickskolans i Norrköping utveckling 1866-1966

4.1 Finansieringen av verksamheten

Terminsavgifter

De flickläroverk som startade i Norrköping i slutet av 1800-talet finansierade till en början sin verksamhet helt och hållet med terminsavgifter. Terminsavgifterna var ganska högt satta jämfört med andra avgiftsbelagda skolformer, och de ändrades ganska lite fram till 1920-talet. (Se fig. 1) Då *Pihlska skolan* startade anpassades terminsavgifterna efter *Löfholmska skolans* avgifter, och det förekom ingen egentlig priskonkurrens mellan dessa skolor. Avgiften var i de högre klasserna 75 kronor per termin.⁶⁹ Vid Pihlska skolan betalade eleverna från läsåret 1884-85 en lägre avgift för höstterminen och en högre för vårterminen.⁷⁰ Skälet till denna uppdelning kan ha varit de högre uppvärmningskostnaderna under vårterminen. Även den *Malmska skolans* terminsavgifter anpassades till den gällande prisnivån.⁷¹

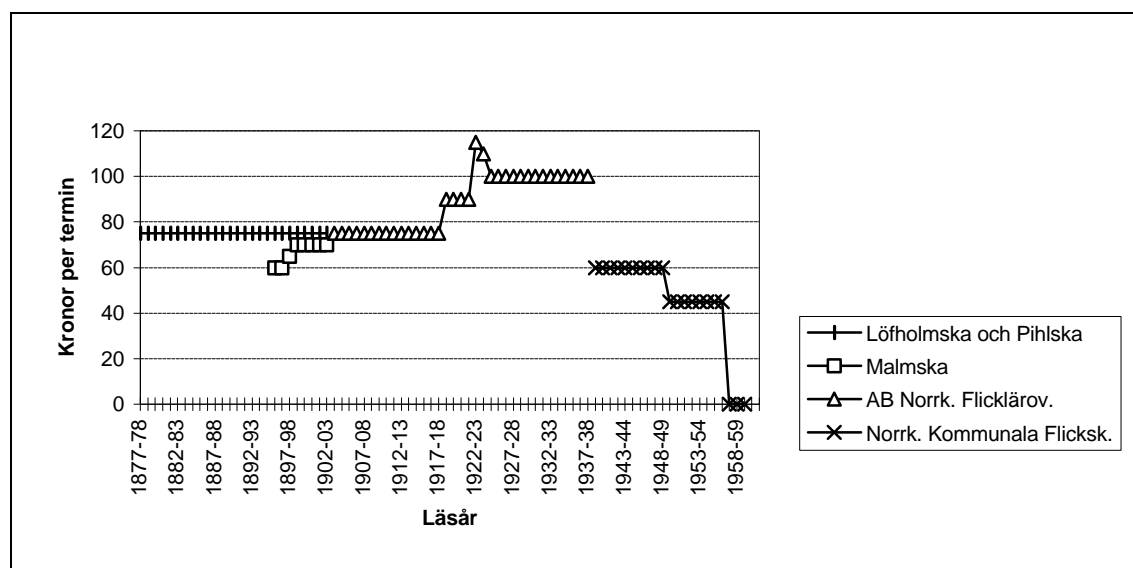


Fig 1 Terminsavgifter i de högre klasserna vid Norrköpings flickskolor 1877-1962

Källor: NFL FI:1-7, ÖFL FI:1-7, NKF FI:1-2

Under krisåren efter världskriget steg avgifterna. År 1922 var det som allra dyrast att vara elev vid Norrköpings flickskolor. Mellan 1919 och 1922 togs även ett bränsletillägg på 10-15 kronor ut, och vårterminen 1922 betalade därför en elev i årskurs 2-8 totalt 125 kronor i avgifter.⁷² Bränsletillägget på 10 kronor betalades även av de avgiftsbefriade eleverna. Att flickskolornas terminsavgifter var högt satta framgår vid en jämförelse med andra skolors avgifter. Folkskolans avgifter var, innan de avskaffades helt år 1919, 50 öre per man och år respektive 25 öre per kvinna och år.⁷³ Vid Norrköpings Högre Allmänna Läroverk var terminsavgifterna läsåret 1938/39 i gymnasiet 65 kronor och i realskolan 55 kronor.⁷⁴ Före kommunaliseringen var terminsavgifterna den ojämförligt största inkomstkällan för

⁶⁹ ÖFL FI:1

⁷⁰ NFL FI:1

⁷¹ ÖFL FI:1

⁷² ÖFL FI:3

⁷³ Färm, I och Helmfrid, B *Norrköpings Kommunalstyrelse 1919-1970* (Stockholm 1976) s 121

⁷⁴ ABNF A:1

flickskolorna. Detta framgår till exempel av följande balansräkning från Lövholmska skolan läsåret 1879-80⁷⁵:

INKOMSTER

Terminsavgifter	8979:50
Ränta	29:65
<u>Statsbidrag</u>	<u>1000: -</u>
Summa	10009:15

UTGIFTER

Löner	6360:25
Hyra och drift	2317:92
Div materiel mm	634:38
Föreståndarinnans	
<u>arvode</u>	<u>696:60</u>
Summa	10009:15

Terminsavgifterna finansierade alltså både lärarnas löner och skolans lokaler. 1930 hade Östra flickläroverket följande inkomster⁷⁶:

Terminsavgifter ca 50000 kr
Statsbidrag ca 6000 kr
samt hyresfri lokal från kommunen.

Först i och med kommunaliseringen 1939 upphörde terminsavgifterna att vara huvudinkomst för flickskolorna. Kommunen tog nu den större delen av driftkostnaderna och terminsavgifterna sänktes från 100 kr till 60 samtidigt som antalet frielever ökade från omkring 10% till omkring 20%. Den nya terminsavgiften sattes som ett medelvärde mellan läroverkets avgifter i realskola och gymnasium. Terminsavgifterna sänktes 1949 till 45 kr och avskaffades helt 1957.⁷⁷

Statligt stöd

Statens begynnande intresse för flickskolorna på 1860-talet, med inrättandet av Statens Normalskola för Flickor och 1866 års flickskolekommitté, ledde till möjlighet för privata flickskolor att erhålla statsbidrag på 1870-talet.⁷⁸ Krav för att få statsbidrag var att skolan följde Statens Normalskolas läroplaner och att man dessutom tillhandahöll ett antal gratisplatser för obemedlade elever. På 1880-talet fanns två privata flickskolor i Norrköping som uppfyllde dessa krav; Lövholmska skolan och Pihlska skolan.⁷⁹ Den förstnämnda fick 1000 kr per år från 1878, och fyra år senare fick båda skolorna 2500 kronor vardera om året. En tredje flickskola som fick statsbidrag var den Malmska skolan, då den 1897 togs över av Anna och Karin Malm och då förvandlades till en modern flickskola.

År 1896 skärpte staten kraven som var kopplade till stödet, i samband med att det höjdes. Bland annat höjdes erforderligt antal frielever och elever med reducerad avgift. Den viktigaste

⁷⁵ ÖFL FI:1

⁷⁶ ÖFL FI:3

⁷⁷ NKF FI:1-2

⁷⁸ Richardson s 48

⁷⁹ NFL BI:1

förändringen var dock att staten krävde att en annan bidragsgivare skulle ställa upp med en summa motsvarande statsstödet.⁸⁰ Tanken var antagligen att i första hand kommunerna skulle börja ta ekonomiskt ansvar för flickskolorna.

Från och med detta år började staten också betala ut ett särskilt bidrag till de skolor som hade undervisning i huslig ekonomi. Som en av de första skolorna i landet fick Löhholmska skolan sådant stöd om 500 kronor från och med 1896.⁸¹

Statsbidragen förnyades med femårsperioder, och höjdes successivt tills det låg på sin topp mellan 1920 och 1932. Då fick Norrköpings flickskolor 5200 kronor samt 400-600 kronor för huslig ekonomi.⁸² Under kristiden efter första världskriget betalade staten vid sidan om det vanliga bidraget även ut extra kristidstillägg.⁸³

Kommunalt och privat stöd

Då Löhholmska skolan fick ekonomiska problem i början av 1880-talet sökte föreståndarinnan hjälp från kommunen. Trots argumentet att skolan hade ambitionen att bereda plats för obemedlade elever, fick hon avslag på sin begäran.⁸⁴ Skolans ekonomi räddades dock denna gång av privata initiativ. Inte förrän 1896 betalades kommunala bidrag till skolorna. Detta gjordes sedan staten ställt som krav för statsbidrag att *andra* bidragsgivare, alltså inte nödvändigtvis kommunerna, skulle skjuta till en summa motsvarande det beviljade statsanslaget. Mellan 1897 och 1903 fick *Anna och Karin Malms Flickskola* 1500 kr per kalenderår från staden vilket var lika mycket som statsbidraget. *Norrköpings Högre Skola för Kvinnlig Ungdom* och *Pihlska Skolan* fick 2500 kr från staden, men tack vare privata bidragsgivare kunde de 1899 höja sitt statsbidrag från 2500 till 3000 utan att staden ökade sitt bidrag.⁸⁵

Allt eftersom antalet flickskoleelever hade ökat under 1880-talet, hade flickskolornas lokalbehov blivit alltmer akut. Efter två motioner i stadsfullmäktige, 1889 och 1896, beslutade fullmäktige att två nya skolhus skulle byggas för att täcka flickskolornas behov.⁸⁶

Stadsfullmäktige var positivt till förslaget redan 1889, men beslutet sköts upp av ekonomiska skäl. År 1896 kom statens nya krav för utbetalandet av statsbidrag, och detta bidrog säkert till att beslutet om husen togs. Eftersom staden tagit på sig att betala ut bidrag till de två största flickskolorna på 2500 kronor per år vardera, beslutade man nu att upplåtandet av skolhusen skulle ersätta pengabidraget från staden. Under de följande åren byggdes två skolhus, ett vid Norra Promenaden, strax intill Centralstationen, och ett vid Östra Promenaden, som slutligen stod klara år 1902. Efter sammanslagningen 1903 (se avsnitt 4.2) kunde skolorna flytta in i husen.

Skolhusen kom att bli kommunens främsta bidrag till flickskolorna fram till kommunaliseringen 1939. I samband med världskrigets och mellankrigstidens ekonomiska svårigheter fick skolorna från år 1917 även anslag från staden för dyrtidstillägg till lärarlöner. Senare betalades också ålderstillägg och pensionsbidrag⁸⁷.

⁸⁰ Myrdal, Robert *Styrelse Förvaltning Politik 1863-1919* (Uppsala 1972) s 152-153

⁸¹ ÖFL FII:1

⁸² NFL FI:5-6, ÖFL FI:3

⁸³ NFL BI:1

⁸⁴ ÖFL FI:1

⁸⁵ ÖFL FI:1-2, NFL FI:2

⁸⁶ NFL ÖII:2

⁸⁷ Myrdal s 152-153

4.2 Organisatoriska förändringar och skolreformer

Statlig inblandning i flickskolorna

Före 1860-talet ansågs inte flickskolorna vara statens angelägenhet. De tidiga flickskolorna var ju främst till för överklassen, och det som lärdes ut i flickskolorna kom inte samhället till gagn i någon större utsträckning, eftersom flickskolornas elever inte skulle ge sig ut i arbetsliv eller fortsätta med andra högre studier. Efter 1840-talet ställde dock utvecklingen andra krav på staten, och på 1860-talet inrättades lärarinneseminariet och Statens normalskola för flickor. I Norrköping finns en ganska skarp gräns mellan den äldre och de nyare typen av flickskolor. Ända in på 1890-talet fanns flickskolor av den äldre typen. Dessa påverkades inte i någon högre grad av statens styrning av flickskoleväsendet. De anpassade sig inte till Normalskolans normer och erhöll aldrig några bidrag från staten. Undantaget är den så kallade Malmska skolan, som 1897 i ny regi anpassade sin verksamhet till de statliga kraven. De båda flickskolor som nystartades i Norrköping 1866 respektive 1880, var produkter av sin tid och redan från början anpassade till Normalskolan.⁸⁸

I avsnitt 4.1 redogörs för de krav som var kopplade till statsbidragen. Kravet att ge plats åt obemedlade elever tycks inte ha inneburit några stora förändringar (se vidare avsnitt 4.3 Avgiftsbefrielser och avgiftsreduceringar).

En större förändring innebar de krav om andra bidragsgivare som kom 1896 (se 4.1). Detta innebar att staten tvingade fram ett ekonomiskt stöd från Norrköpings stads sida, vilket antagligen inte kommit så tidigt i annat fall. Vid tidigare ansökningar om bidrag från staden, hade flickskolorna inte blivit hörsammade.

År 1926 kom nya skärpta krav för erhållande av statsbidrag. Dels skulle AB Norrköpings Flickläroverks räkenskapsår läggas om för att överensstämma med det statliga budgetåret, terminsavgifternas storlek skulle prövas av Skolöverstyrelsen, och dessutom ville departementet att Skolöverstyrelsen och kommunen skulle få insyn i bolaget genom var sin styrelserepresentant.⁸⁹ Bolagsstämman genomförde då ändringar i bolagsordningen för att anpassa denna till de nya kraven. När det senare visade sig att Skolöverstyrelsen inte hade för avsikt att utnyttja sin rätt till styrelserepresentant, veks denna post istället för föreståndarinnorna, som på så sätt äntligen fick rätt till en styrelsepost. (Se vidare ”1903 års aktiebolag” nedan.)

1903 års aktiebolag

Sedan stadsfullmäktige 1897 beslutat om bygge av två nya skolhus för flickskolorna, återstod frågan vilka av stadens tre högre flickskolor som skulle erbjudas att flytta in i de nya husen. Från stadsfullmäktiges synvinkel skulle det givetvis ha varit smidigast om man kunde slå samman de tre skolorna till två. Sådana sammanslagningsförsök hade gjorts tidigare men inte fallit väl ut.⁹⁰ En annan omständighet som stadsfullmäktiges uppmärksamhet nu fästes på, var att skolornas föreståndarinnor började komma upp i åren.

⁸⁸ ÖFL DIb:1, NFL ÖII:3

⁸⁹ ABNF A:2

⁹⁰ NFL BI:1, ÖFL FII:1

Vad skulle hända med skolorna om en av ägarinnorna avled och hennes släktingar gjorde anspråk på sitt arv? På initiativ av en av stadens ledande politiker, Carl Swartz, påbörjade man i början av år 1902 aktieteckning för ett aktiebolag som var tänkt att ta över driften av flickskolorna. Detta gjordes helt utan att flickskolornas ägarinnor tillfrågades. Aurore Pihl, föreståndarinna för Pihlska skolan, var den som reagerade starkast på det som avhandlades över hennes huvud. Bara någon månad efter att hon av stadsfullmäktige blivit erbjuden att flytta in i det nybyggda skolhuset vid Norra Promenaden, hade hon - först ryktesvägen - fått veta att aktieteckning pågick för ett bolag som var tänkt att ta över hennes skola. *"Något avseende bör ju också fästas därvid att föreståndarinnorna för skolorna här i staden ej bjudit ut sina skolor till salu utan - om verkligen rykte skulle tala sant - blott blivit underrättade om att de hade att lämna sina skolor till bolaget eller ock att fortsätta sitt arbete utan skolhus och anslag"*, skriver Pihl i sina anteckningar.⁹¹ Den 1 april fick hon av Swartz bekräftat att ett aktiebolag redan hade bildats och att avsikten var att ta över flickskolorna därför att *"stadens trygghet krävde detta, för annars kunde vid föreståndarinnornas död anspråk ställas av deras 'rättsinnehavare' med problem för staden som följd"*.⁹²

När det gäller formerna för överlåtandet stod Pihl och stadsfullmäktige långt ifrån varandra.⁹³ Bolaget skulle betala föreståndarinnorna för skolans materiel och inventarier och tanken var också att de skulle fortsätta sitt arbete som anställda av bolaget. Pihl ansåg dock att skolan var att betrakta som en "upparbetad affär" och att den hade ett ekonomiskt egenvärde. Hon fick stöd för detta av rektorn vid Kungliga Högre Lärarinneseminariet i Stockholm, L M Waern. Sedan detaljerna kring bolagets övertagande av skolorna blivit klarlagda framstod dock en annan omständighet som ännu svårare för föreståndarinnorna att acceptera. Det gällde det faktum att bolagets styrelse blankt vägrade föreståndarinnorna mer än insynsplats i bolagets styrelse. Dessutom tänkte man ordna styrelsens pedagogiska insikter genom att till styrelsen knyta en manlig pedagog som inte hade erfarenhet av flickskolor. Efter ivrigt förhandlande med Carl Swartz våren 1902 skrevs slutligen ett kontrakt som åtminstone delvis innebar framsteg för föreståndarinnornas krav.⁹⁴

Ägarinnorna kunde driva igenom affären som en försäljning av ett upparbetat företag, i och med det fick de en köpesumma som var betydligt större än inventariernas värde, i Aurore Pihls fall 11000 kr, varav inventarierna värderades till 2000 kr. Av köpesumman betalades 7000 kr kontant och resten i aktier i bolaget. Vidare fick föreståndarinnorna fast anställning med fria bostäder och en lön enligt rekommendationerna från rektorn vid statens lärarinneseminarie. De krav som inte hörsammades av bolaget var de som gällde styrelsens utformning.

Föreståndarinnorna fick rätt att delta i styrelsemötena, men utan rösträtt. Styrelsens pedagog tillsattes inte enligt föreståndarinnornas önskemål. Istället valdes folkskoleinspektör Johan Bager-Sjögren. Först 1926 fick föreståndarinnorna en plats i styrelsen, då styrelsen utökades med Östra flickläroverkets föreståndarinna Gerda Malmström, samt en av stadsfullmäktige utsedd representant. Samma år avgick Bager-Sjögren och ersattes av en kvinnlig pedagog, verksam vid Norrköpings Kommunala Mellanskola.⁹⁵

Aurore Pihls överenskommelse med aktiebolaget innebar att hon kom att bli en bolagets största aktieägare. Bolagsordningen stadgade dock att ingen vid en bolagsstämma hade mer än en femtedel av de närvarandes röstetal, vilket gjorde ett stort aktieinnehav tämligen uddlöst ur maktsynpunkt. Pihl sålde snart ut sina aktier i bolaget.⁹⁶

⁹¹ NFL ÖII:2

⁹² NFL BI:1

⁹³ NFL ÖII:3

⁹⁴ ABNF A:1, NFL ÖII:3

⁹⁵ NFL BI:1

⁹⁶ ABNF A:1

Från och med höstterminen 1903 övergick skolorna i *AB Norrköpings Flickläroverks* ägo och i samband med det flyttade de tre flickskolorna in i de två nyuppförda skolhusen. Pihlska skolan bytte namn till *Norrköpings Norra Läroverk för flickor* och flyttade in i skolhuset i kvarteret Lammet vid Norra Promenaden. De två övriga skolorna - "Löfholmska" och "Malmska" - slogs samman till *Norrköpings Östra Läroverk för flickor* och flyttade in i kvarteret Östra Huken vid Östra Promenaden.

Vad gäller skolornas lärar- och elevkårer tycks bolagiseringen inte ha medfört så stora förändringar. De flesta lärarna blev kvar på sina tjänster och undervisningen fortsatte i stort sett enligt rådande planerna. Vid det sammanslagna Östra flickläroverket förekom till en början viss friktion, bland annat beroende på att språkundervisningen hade haft olika upplägg och man blev tvungen att till en början särundervisa eleverna från de båda skolorna. Enligt lärarinnan Ester Lindström var stämningen mellan eleverna stundtals fientlig och även bland lärarna förekom vissa slitningar efter sammanslagningen, men genom en förnygring av lärarkåren 1904 försvann mycket av de gamla skolornas identiteter.⁹⁷

Trots de negativa inslagen i själva övergången till aktiebolag tycks AB Norrköpings Flickläroverks förvaltning till större delen ha fungerat tillfredsställande. Vid Norra Flickläroverkets 50-årsjubileum 1930 skrev Greta Leijon: "*Med tacksamhet må här erkännas att läroverkets styrelse visat sig vilja hålla fast vid de goda traditionerna från föregående regim, samtidigt som de strävat efter att i samverkan med dem, som direkt arbetat inom skolan, föra denna alltjämt framåt.*"⁹⁸

Realskolan 1905 och Normalskolekompetensen 1909

Då realskolan inrättades 1905 uppfattades det på en del håll som ett hot mot flickskolorna, vilket föranledde framtagandet av den så kallade *normalskolekompetensen* 1909. Denna svarade mot kraven vid *Statens normalskola för flickor* och gav en formell behörighet till vissa utbildningar som post- och telegrafelevkurser, högre lärarinneseminarier och gymnastiklärarutbildning. Dessutom gav det möjlighet att söka tjänster som bokhållare och kontorsskrivare vid Statens Järnvägar eller som biträde vid Postsparbanken och Riksbanken.⁹⁹ I Norrköpingsmaterialet finns inga större spår att flickskolorna skulle ha påverkats negativt av realskolan. Vid Östra Flickläroverket märks en liten nedgång i elevantalet mellan 1905 och 1909 som skulle kunna vara en effekt av realskolans införande, även om det inte finns någon dokumentation i det material jag använt som bekräftar detta.

I oktober 1909 beviljades Norrköpings båda flickskolor normalskolekompetens, vilket innebar att de hade rätt att utfärda avgångsbetyg som innebar samma rättigheter och förmåner som avgångsbetyg från statens normalskola för flickor.¹⁰⁰

Efter år 1909 kan man se en stigande trend i elevantalet, som med största sannolikhet kan kopplas till normalskolekompetensens införande. (Se fig 2)

⁹⁷ NKF Ö:3

⁹⁸ NFL BI:1

⁹⁹ ÖFL FI:2

¹⁰⁰ NFL BI:1

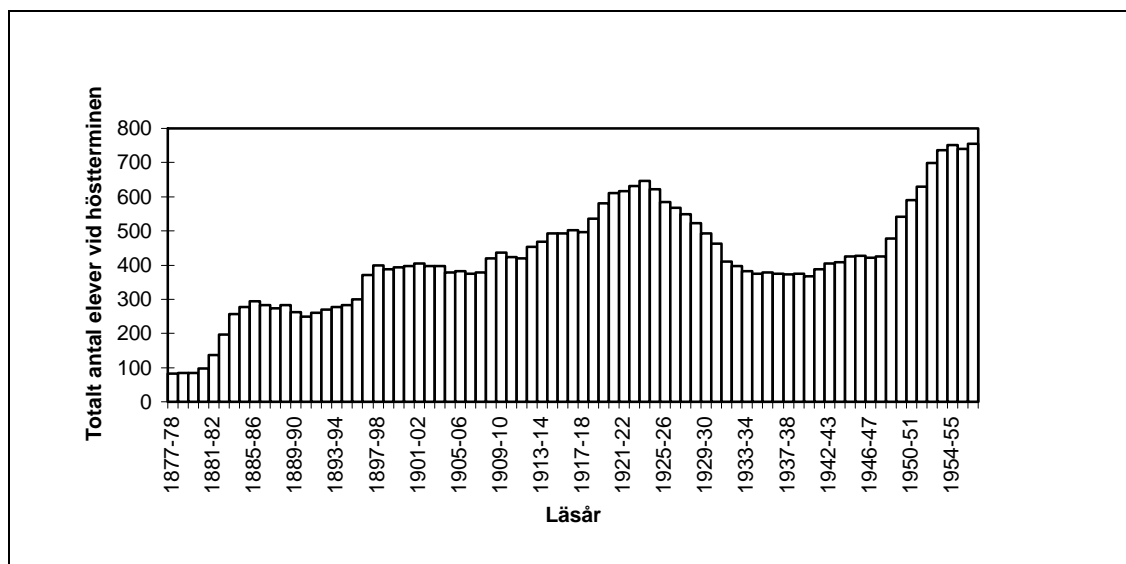


Fig 2 Elevantalet vid Norrköpings "moderna" flickskolor 1877-1957

Källor: NFL FI:1-7, ÖFL FI:1-7, NKF FI:1-2

Reformperioden 1918-1930

Skolreformerna som beslutades vid riksdagen 1927 byggde på 1918 års skolkommissions betänkande, och hade som huvudsyfte att skapa en mer demokratisk och jämställd skola. Detta ville man genomföra genom en gemensam bottenskola, lika för pojkar och flickor. Dessutom ville man förbättra flickornas möjligheter till högre undervisning.

Hur man skulle komma till rätta med flickornas situation, och särskilt hur flickskolorna skulle inordnas i systemet, krävde ytterligare utredning, och de flesta besluten som rörde flickskolorna togs först 1928 och 1929.

Förslagen

Det viktigaste förslaget om förändring av flickskolan i social och jämställande mening, var inrättandet av kommunala flickskolor, vilket bland annat skulle innebära lägre terminsavgifter. Man ville också starta statliga flickläroverk, det vill säga flickgymnasier, i ett antal städer. När förslaget om statliga flickläroverk kom 1928, föreslog Skolöverstyrelsen att dessa skulle finansieras genom avveckling av den kommunala mellanskolan i de städer som hade sådan. Man ansåg att två läroverk, ett för pojkar och ett för flickor, med tillhörande realskolor fyllde behovet och gjorde den kommunala mellanskolan onödig.¹⁰¹

Ett annat reformförslag som berörde Norrköpings flickskolor var att man ville slå fast folkskolan som gemensam grundskola genom att koppla alla högre utbildningsformer till dess sjätte år. Detta innebar också att man drog in alla bidrag till privata förberedande skolor.

Debatten i Norrköping

Under perioden 1922 till 1927 lämnade kollegierna vid Norrköpings privata flickskolor en rad remissvar på de reformförslag som lades fram. Man stödde tanken på allas lika rätt till

¹⁰¹ ÖFL Ö:2

undervisning, men delade inte kommissionens tankar om samundervisning och gemensam bottenskola för pojkar och flickor. Det var främst tre saker man vände sig emot. För det första ansågs att kommissionens förslag om sexårig gemensam bottenskola ”medför den allvarliga olägenheten, att studietiden blir ett helt år längre, än vad som kan anses lämpligt eller ens nödvändigt”¹⁰². Man yrkade därför på att det skulle finnas en tidigare övergång till flickskolan, från folkskolans fjärde år. För det andra vände man sig mot samundervisning som en normal skolform. Man ansåg att eleverna borde ha valfrihet i denna fråga, och att samskolor främst borde inrättas då ekonomiska skäl krävde det. Det tredje som oroade kollegiet var de föreslagna kursplanerna, som man ansåg skulle innebära för stor arbetsbelastning för flickorna. Kollegiets synpunkter var inte på något sätt unika för flickskolepedagogernas inställning. De överensstämmer i stort sett med det som lades fram av det ”trettonde allmänna svenska flickskolemötet” som hållits i augusti året innan.¹⁰³

Styrelsen för AB Norrköpings flickläroverk yttrade sig också i reformfrågorna. Av naturliga skäl hade man inte så många synpunkter på de pedagogiska förändringarna, utan koncentrerade sig på de organisatoriska reformförslagen.

En som hade stort inflytande på debatten, och som betydde mycket utvecklingen av Norrköpings skolor under denna period, var folkskoleinspektören Johan Bager-Sjögren. Han arbetade för att sprida den högre utbildningen i alla samhällsklasser och var bland annat en ivrig förespråkare för ett folkbibliotek i Norrköping.¹⁰⁴ Bager-Sjögren satt i AB Norrköpings Flickläroverks styrelse 1903-1926, men avgick då han inte ansåg sig få tillräckligt gehör för sitt ”framstegsprogram”.¹⁰⁵ Den fråga som utlöste Bager-Sjögrens avgång, var avvecklingen av de förberedande klasserna. Redan år 1906 konstaterade skolornas styrelse att den förberedande skolan inte bar sig ekonomiskt och beslutade därför att den skulle avvecklas.¹⁰⁶ Detta möttes av starka reaktioner från främst Norra Flickläroverkets föreståndarinna, Aurore Pihl, som reserverade sig mot beslutet. Hon menade att visserligen bar sig inte de förberedande klasserna i sig, men att deras fortsatta existens var viktig för skolans pedagogiska helhet.¹⁰⁷ Då de förberedande klasserna började avvecklas höstterminen 1906, tog Aurore Pihl på eget initiativ och under eget ekonomiskt ansvar emot nio elever i första förberedande klass på höstterminen. Inför detta tycks styrelsen ha gett upp, och återinförde officiellt de förberedande klasserna redan påföljande hösttermin.¹⁰⁸ I mars 1926 kom så frågan upp på nytt i styrelsen. Också nu anfördes ekonomiska skäl för en avveckling, och även denna gång svarade föreståndarinnorna att den förberedande skolan fyllde en viktig funktion för den pedagogiska helheten. Den som nu förde in en ny dimension i debatten var Bager-Sjögren, som menade att de förberedande klasserna låg utanför flickläroverkens egentliga uppgift, och att huvudskälet till att de inte hade avvecklats var att detta ”ogillades av målsmän i de bättre situerade kretsar, som pläga använda flickläroverkens förberedande klasser för sina barn.”¹⁰⁹ Bager-Sjögren hävdade att man genom att avveckla den förberedande skolan kunde utvidga elementarklasserna och därigenom skulle flickskolan kunna komma fler flickor till godo än hittills. Styrelsen gick dock på föreståndarinnornas linje och ville avvakta det pågående reformarbetet som antagligen ändå skulle komma att medföra en avveckling.¹¹⁰

¹⁰² ÖFL FII:1

¹⁰³ ÖFL FII:1

¹⁰⁴ Henriksson s 114

¹⁰⁵ ABNF A:2

¹⁰⁶ NFL BI:1, ABNF A:2

¹⁰⁷ NFL ÖII:3

¹⁰⁸ NFL BI:1

¹⁰⁹ ABNF A:2

¹¹⁰ ABNF A:2, ÖFL FII:1

Den fråga som mest intresserade flickskolornas styrelse var den om ett eventuellt statligt flickgymnasium i staden.

I skolkommissionens betänkande år 1922 fanns idéer om inrättande av flickgymnasier på vissa orter. Bager-Sjögren, som såg ett flickgymnasium som ett viktigt steg för att förbättra flickornas utbildningssituation i staden, uppmanade då AB Norrköpings Flickläroverks styrelse att arbeta för att få ett sådant till stånd. Han drev också igenom att vinstmedel avsattes till en fond för att finansiera flickornas fortsatta utbildning efter flickskolan.¹¹¹ Till en början intog flickskolornas styrelse en ganska vacklande hållning till planerna på ett statligt flickläroverk. Man insåg att detta skulle innebära förändrade förutsättningar för flickskolorna i staden, men hade svårt att överblicka konsekvenserna. I maj 1928 fanns Norrköping med på den lista Skolöverstyrelsen presenterade över orter där man ville lägga flickgymnasium. För att få till stånd ett statligt flickläroverk i Norrköping, ansåg stadsfullmäktige att Norrköpings kommunala mellanskola skulle kunna läggas ner och ersättas av flickläroverket.¹¹² Den kommunala mellanskolan hade bildats 1921 genom ombildning av den högre folkskolan teoretiska linje. Skillnaden mellan den högre folkskolan och den kommunala mellanskolan var att man inte kunde avlägga realexamen i folkskolan.¹¹³ I det här läget stödde flickskolornas styrelse strävandena efter ett statligt flickgymnasium. År 1926 hade det gjorts ett försök att starta ett flickgymnasium på privat initiativ, men denna skola fick en kort livslängd. Dels hade man varit tvungna att sätta terminsavgifterna till hela 250 kronor,¹¹⁴ och dels öppnades stadens Högre Allmänna Läroverk för flickor året därpå. Flickskolornas styrelse konstaterade att det privata försökets misslyckande antagligen berott på finansieringssvårigheterna, och att ett fortsatt intresse tycktes finnas från föräldrahåll.¹¹⁵ Styrelsen ansåg att en viktig aspekt var att ett statligt läroverk skulle ge flickorna bättre ekonomiska möjligheter till utbildning på realskolenivå. Man trodde inte att en statlig skola skulle slå ut de privata, utan räknade med att det statliga flickläroverket skulle ta över mellanskolans elever på realnivå.¹¹⁶ Både inom stadens och flickskolornas förvaltning tycks man alltså ha varit starkt inställda på att ett statligt flickläroverk verkligen skulle komma att inrättas, och det är denna fråga som starkt dominerar diskussionerna i Norrköping. Förslaget om kommunala flickskolor på realnivå berörs knappast alls i debatten. Det tycks inte alls ha varit aktuellt i Norrköping vid denna tid.

Besluten

Efter kritiken från pedagoger, läkare och föräldrar, tillsattes en utredning, och besluten om flickskolornas framtid dröjde till 1928. Man tog då hänsyn till de anförda argumenten om vikten av att bevara flickskolans ”särart” med lägre undervisningstakt. Resultatet blev en förändring från åttaårig till en sjuårig och en sexårig kurs.¹¹⁷ Den förra skulle bygga på fyraårig folkskola och den senare på sexårig folkskola. För att antas till flickskolan skulle den som gått folkskola tentera i svenska och matematik, medan den som gått annan skola, även flickskolornas egna förberedande skolor, skulle testas i samtliga ämnen. Detta ryckte definitivt

¹¹¹ ABNF A:2

¹¹² ÖFL Ö:2

¹¹³ Färm/Helmfrid s 156

¹¹⁴ ABNF A:3

¹¹⁵ ÖFL FII:1

¹¹⁶ ÖFL FII:1

¹¹⁷ Herrström s 24

undan fötterna för de privata förberedande skolorna. I Norrköping avvecklades de förberedande klasserna mellan 1928 och 1930.¹¹⁸

Den sjuåriga flickskolan infördes i Norrköping med början läsåret 1931-32.

Någon kommunal flickskola var inte aktuell i Norrköpings vid denna tidpunkt.

Beträffande förslaget om statliga flickläroverk bromsades det hela av statsutskottet, som endast gick med på att inrätta sådana i Stockholm, Göteborg, Malmö och Helsingborg. I och med att de statliga läroverken öppnats fullt ut för flickor genom 1927 års beslut, ansåg man behovet vara tillfredsställt för Norrköpings del.¹¹⁹

Gerda Malmström summerade 1927 års skolreform i en tidningsintervju 1933¹²⁰ då hon lämnade sin tjänst som rektor för Östra Flickläroverket. Det negativa ansåg hon vara avvecklingen av de förberedande klasserna. Folkskolan kunde inte fylla funktionen som ”förberedande” enligt Malmström. Negativt var också att reformen hade medfört större klasser i flickskolan, då uppdelning i parallellklasser bara fick göras om elevantalet översteg 35. Det mest positiva med reformen ansåg Malmström vara flickornas utökade möjligheter till högre utbildning i Norrköping. I och med reformen hade allmänna läroverket öppnats för flickor. Tidigare hade den som velat fortsätta på gymnasienivå fått flytta till annan ort.

Kommunaliseringen 1939

Skolreformerna 1927-1928 hade lett till att kommunala flickskolor hade öppnats i ett flertal städer. I allmänhet rörde det sig om redan befintliga privatskolor som gick över i kommunal drift. I Norrköping hade någon kommunal flickskola inte varit aktuell, vilket dels antagligen berodde på att aktiebolaget var så nära knutet till kommunen och fungerade väl, dels att det fanns en kommunal mellanskola i Norrköping.

År 1935 fanns det ett tjugotal kommunala flickskolor i landet¹²¹ och i Stockholm och Malmö - där man också hade kommunala mellanskolor - hade man börjat diskutera kommunala flickskolor. Anna Edmar som år 1933 tillträtt som rektor vid Norrköpings Östra Flickläroverk såg många fördelar med en kommunalisering av skolorna och var pådrivande för denna riktning. Hon fick i stort sett medhåll i sina synpunkter av sina kollegor vid Norrköpings Norra Flickläroverk och vid den nyligen inrättade kommunala flickskolan i Linköping. Man såg främst fyra stora fördelar med en kommunalisering. För det första skulle kommunaliseringen ge en social förbättring genom sänkning av elevernas terminsavgifter - Skolöverstyrelsen hade godtagit en generell terminsavgift på 50 kr - och för det andra skulle det innebära en större anställningstrygghet för lärarna. För det tredje formaliserades flickornas övergång till gymnasiet. Vid de privata skolorna var det upp till varje skola att ordna med övergång då så krävdes. Slutligen skulle kommunaliseringen inlemma flickskolorna i det allmänna skolväsendet, och på så sätt trygga flickskoleformens lägre studietakt och examensfrihet för framtiden.

Motstånd mot kommunaliseringstankarna kom främst från den kommunala mellanskolan, där man såg en kommunal flickskola som ett hot mot den egna verksamheten. Rektorn vid denna skola påpekade att samskolorna var ett billigare alternativ än flickskolan. Han ansåg att stadens högre folkskola och kommunala mellanskola fyllde behovet på realskolenivå, både beträffande

¹¹⁸ NFL FI:6

¹¹⁹ ÖFL Ö:2

¹²⁰ ÖFL Ö:2

¹²¹ ÖFL Ö:2

praktiska och teoretiska inriktningar. Dessa skolors målinriktning passade även flickorna, enligt honom, och det fanns ingen risk för överansträngning.¹²²

Att det fanns behov även av de privata flickskolorna visade sig 1937, då Norrköpings realskolor fick problem med att ta in alla sökande till höstterminen. Både Högre Allmänna Läroverket, Kommunala Mellanskolan och de högre folkskolorna blev tvungna att avvisa elever. Flickskolorna kunde dock ta emot alla sökande.¹²³

Mellan 1935 och 1937 debatterades en kommunalisering av flickskolorna i Norrköping, alternativt en ombildning av den kommunala mellanskola till flickskola. Från vissa håll efterlystes också en femårig reallinje för flickor, vilken skulle vara mer anpassad för övergång till gymnasiet.

I mars 1938 begärde flickskolornas en utredning av stadsfullmäktige om kommunalisering av skolorna. Detta följdes av en motion¹²⁴, undertecknad av Rektor Anna Edmar och två andra personer, och resultatet blev att beslut togs i juni om kommunalisering av flickskolorna från och med läsåret 1939-1940. Den kommunala mellanskolan skulle behållas oförändrad.¹²⁵

Man räknade med att kunna ta emot 390 elever i den kommunala flickskolan, varav 170 skulle betala endast halv avgift och 70 vara helt avgiftsfriade.¹²⁶ Vid starten höstterminen 1939 hade skolan ett så stort antal sökande att alla inte kunde tas in. Efter intagningsprövningar kunde drygt sextio elever tas in till första klass.¹²⁷ Terminsavgiften sattes till 60 kronor, med möjlighet till behovsprövad avgiftsnedsättning eller avgiftsfrielse.¹²⁸

I och med kommunaliseringen fick flickskolan en formell anknytning till gymnasiet efter årskurs fem.

1962 års grundskolebeslutet och flickskolornas avveckling

År 1950 påbörjades en försöksperiod för att samla folkskola och realskola i en nioårig grundskola. Norrköpings Flickskolor anpassades till detta 1957, genom att flickskolan då blev femårig.¹²⁹ Samma år avskaffades även skolavgifterna vid de kommunala skolorna.

1962 års riksdag beslutade om att införa obligatorisk nioårig grundskola i hela landet, och att i samband med det avveckla en mängd äldre skolformer, däribland flickskolorna. De föregående decenniernas försöksverksamhet och de långa övergångstider som var satta för de tidigare folkskolereformerna, hade medfört att det vid denna tidpunkt fanns stora variationer mellan skolororganisationerna i landets kommuner.¹³⁰ Vissa kommuner hade tidigt infört den åttaåriga folkskolan, medan andra hade avvaktat i det längsta med reformerna. Detta medförde att även flickskolans avvecklingen gick olika snabbt i landets kommuner. Totalt var det 59 flickskolor runt om i landet som avvecklades. På en del håll var avvecklingen av flickskolan redan påbörjad sedan flera år. Lunds flickskolor började avvecklas redan 1959 och Kalmars 1961. I vissa kommuner påbörjades avvecklingen först efter 1966 års gymnasiereform, däribland Norrköping, där de sista "ettorna" i flickskolan togs in höstterminen 1965. Vårterminen 1970 gick den sista klassen ut från Norrköpings Kommunala Flickskola.¹³¹

¹²² ÖFL Ö:2

¹²³ ÖFL Ö:2

¹²⁴ ABNF A:1

¹²⁵ ÖFL Ö:2

¹²⁶ ABNF A:1

¹²⁷ ÖFL Ö:2

¹²⁸ ÖFL Ö:2

¹²⁹ NKF AI:1,3

¹³⁰ Isling s 23-24, 65-66

¹³¹ NKF Ö:3

4.3 Elever och social förändring

Elevantalet i flickskolorna

Elevantalet vid Norrköpings ”moderna” flickskolor, det vill säga de som erhöll statsbidrag från 1880-talet, illustreras av diagrammet i fig 2.

Under första halvan av 1880-talet tredubblades flickskolornas elevantal. Två tredjedelar av denna ökning (ca 150 elever) motsvaras av Pihlska skolans nyetablering, och resten (ca 50 elever) är Löfholmska skolans expansion efter statsbidragets införande. Totalt motsvarar ökningen tämligen väl den allmänna ökning av medelklassens utbildning på mellannivå som gör sig gällande i hela landet.¹³² Mot slutet av 1890-talet sker ett nytt ”hopp”, från 300 till omkring 400 elever, då Malmska skolan startar sin nya verksamhet. Efter att ha haft ett ganska konstant elevantal under 1900-talets första decennium, med en antydning till nedgång mellan 1904 och 1909, börjar så elevantalet stiga under 1910-talet. Med största sannolikhet är införandet av normalskolekompetensen en viktig orsak till det ökande elevantalet. Kulmen på utvecklingen nås höstterminen 1923 med 647 elever, varefter elevantalet under den följande tioårsperioden sjunker igen. 1920-talets nedgång märktes inom hela skolväsendet¹³³, och var en effekt av kristiden. Vårterminen 1923 ”chockhöjdes” skolornas terminsavgifter med 25-30 kronor, samtidigt som bränsleavgifter på ytterligare 10-15 kronor togs ut.¹³⁴

Från och med 1927 inverkar även de beslutade skolreformerna på nedgången. Dels fick flickorna från och med detta år tillträde till Norrköpings Högre Allmänna Läroverk, dels avvecklades de tre förberedande klasserna. De ökande övergångarna till gymnasiet, det vill säga Högre Allmänna Läroverket, användes flitigt som argument av flickskolornas representanter. 1932 begärde Östra Flickläroverkets rektor dispens för att få dela upp årskurs åtta i två parallellklasser ”trots att lärjungeantalet på grund av att allmänna läroverket öppnats för kvinnor sjunkit till 26.”¹³⁵ Styrelsen anför också de ökade övergångarna till gymnasiet som skäl för uppsägningen av fyra lärarinnor år 1933.¹³⁶ Avvecklingen av den förberedande skolan innebar en minskning med ca 30 elever. Styrelsen hade ju själv vid ett par tillfällen förordat avveckling av dessa ”olönsamma” klasser, men i och med de ökade övergångarna till gymnasiet kunde man nu inte kompensera avvecklingen med en expansion av de högre klasserna, vilket man tidigare tänkt sig.

Ökningen till strax över 400-strecket i och med kommunaliseringen motsvaras till stor del av det ökade antal frielever som togs in från år 1939. Från andra världskrigets slut och fram till mitten av 1950-talet steg elevantalet vid Norrköpings Kommunala Flickskola med uppemot 80 %. Denna ökning beror främst på den allmänna ökningen av barnantalet under perioden. Elevantalet inom det obligatoriska skolväsendet i Norrköping ökade samma period från omkring 6000 till drygt 10000 och Högre Allmänna Läroverket expanderade från omkring 700 till ca 1200 elever. I förhållande till Norrköpings totala elevantal var flickskolornas andel tämligen konstant. Från 1930-talet och fram till 1960-talet gick 5 och 7 % av Norrköpingseleverna i flickskolorna.¹³⁷

¹³² Kyle s 49, 60

¹³³ NFL BI:1

¹³⁴ NFL FI:5, ÖFL FI:5

¹³⁵ ÖFL FII:1

¹³⁶ ÖFL FII:1

¹³⁷ Färm/Helmfrid s 125

Elevernas sociala bakgrund

Diagrammen i bilaga 1 visar en social gruppering av de nyintagna eleverna vid Norrköpings flickskolor under fyra perioder. Av detta framgår hur flickskolornas elevunderlag förändrats ur social synvinkel genom åren, och materialet kan tolkas utifrån utvecklingsmönstret. Att de ”moderna” flickskolorna kom till för att möta industrialismens och borgerskapets krav stämmer väl överens med elevunderlaget på 1890-talet, där över 30% av eleverna är barn till mindre affärsmän och industriidkare, det vill säga övre medelklass. Fördelningen stämmer också väl med Gunhild Kyles undersökning av Göteborgs flickskolor under 1800-talet¹³⁸. Den enda skillnaden är att tjänstemannakategorierna ligger något högre i Kyles material. Hon noterar särskilt en ökning bland de lägre tjänstemännen i Göteborg, något som inte syns i Norrköpingsmaterialet. På 1910-talet har det skett en ökning i tjänstemannakategorierna, men ökningen ligger till större delen i den högre tjänstemannaklassen. Normalskolekompetensens införande kan ha haft betydelse för flickskoleformens uppskattning i tjänstemannaklasserna. I början av 1930-talet, då antalet sökande till flickskolan sjunkit betydligt, är den mest påfallande förändringen att akademikergruppen växt betydligt. Denna period börjar den åttaåriga linjen att avvecklas och ersättas av den sjuåriga flickskolan. Inom tjänstemannagrupperna har antalet nyintagna elever minskat med nästan hälften från perioden 1910-1913, medan akademikergruppen ökar med en tredjedel. Minskningen i den förra gruppen kan bero på införandet av nya skolformer, som den kommunala mellanskolan, och på den allmänna nedgången under och efter kristiden. Uppgången i akademikergruppen skulle kunna vara en effekt av 1927 års skolreformer, och tyder i så fall på att flickskolan fått en ökad karaktär av gymnasieförberedande skola.

Efter andra världskriget har socialgruppsfördelningen förändrats betydligt. Den stora förändringen har skett bland lägre tjänstemän och arbetare. Kommunaliseringen, sänkta terminsavgifter, behovsprövad avgiftsbefrielse och allmänt ökad levnadsstandard är bidragande orsaker till att flickskolorna först nu börjar få en socialt mer jämlik profil. Integreringen med det allmänna skolväsendet, och flickskolornas avveckling, har påbörjats.

Elevernas utbildnings- och yrkesval

Det sena 1800-talets flickskolor hade som målsättning att förbereda sina elever för i huvudsak tre olika vägar; idealet var giftermål och arbete i hemmet, ett antal elever skulle gå vidare till lärarinneseminariet och, betraktat som ett nödvändigt ont, fick ett antal elever ge sig ut i annat yrkesliv. Att gå vidare till högre gymnasie- och kanske universitetsstudier sågs som en möjlighet för en mycket liten elit. Om man tittar på vad som hände de elever som skrevs in vid Löfholmska skolan mellan 1866 och 1872 stämmer detta väl in på skolornas målsättning (fig 3). Minst hälften av eleverna kom att ägna sig åt hem och familj. Omkring en fjärdedel - förutsatt att en andel av de med okänt öde räknas in - blev yrkesarbetande. De yrken flickskoleeleverna kom till var främst kontors- och sjukvårdsarbete. Några fick också statlig tjänst vid post, järnväg och telegraf. I Norrköpingsmaterialet nämns både Pihlska skolan och en av de äldre flickskolorna som plantskolor för lärarinnor. Löfholmska skolan har dock inte nämnts i detta sammanhang. Att denna skola ändå hade en så pass hög andel elever - 15% - vilka fortsatte på lärarinneseminariet, visar på flickskolornas stora betydelse för just lärarinneyrket denna tid.

¹³⁸ Kyle s 63ff

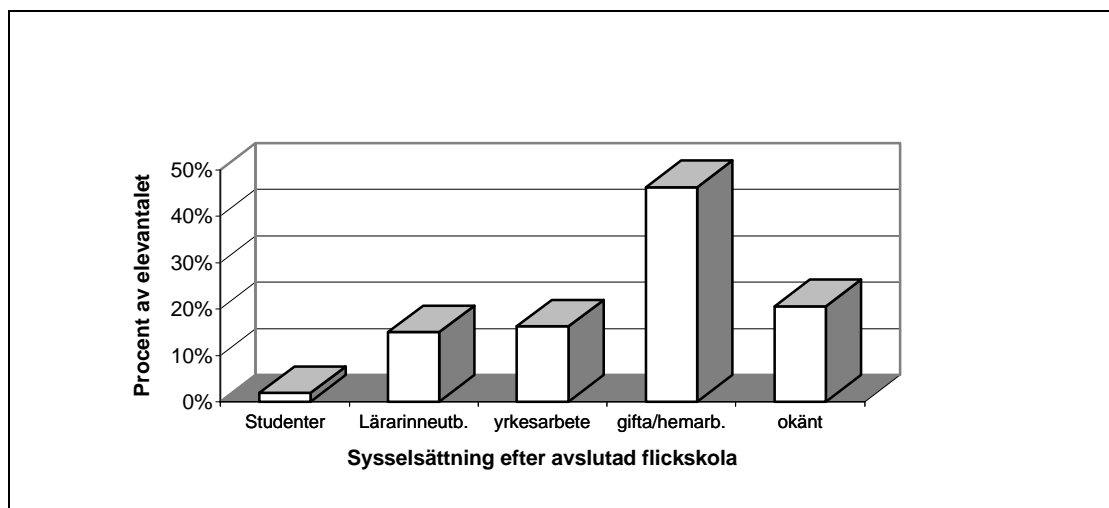


Fig 3 Yrkes- och studievägar för elever inskrivna vid Löfholmska skolan 1866-1872
Källa: ÖFL DIb:1

Som plattform för gymnasiestudier började flickskolan fungera först efter skolreformen 1927. Läsåren 1923-1925 gick sex elever över till gymnasiestudier från flickskolans årskurs 6 och 7. År 1926 skedde en tillfällig ökning då Norrköpings Privata Flickgymnasium öppnade. Perioden 1928-1930 var antalet nio och 1931-1933 var antalet som gick över till gymnasium tjugosex stycken.¹³⁹ Flickskolans gymnasieförberedande karaktär stärktes ytterligare genom skolväsendets utveckling under 1930- och 1940-talen. Avgångselevernas fördelning perioden 1950-1952 framgår av fig 4. Flickskolan hade vid denna tid sex- och sjuåriga linjer, men övergång till gymnasium kunde göras från femte året. En fjärdedel av periodens avgångselever slutade efter årskurs fem, och de flesta av dessa gick vidare till gymnasiet. De flesta gick dock fortfarande sju år, medan ytterst få valde att gå den sexåriga varianten. Bland dem som gick sju år fortsatte en mindre del till teoretiskt gymnasium, en fjärdedel började arbeta, och de flesta, omkring hälften, fortsatte en utbildning av yrkesinriktad karaktär. Bland dessa utbildningar var småskole- och folkskoleseminarium dominerande. Vid sidan av dessa valde eleverna utbildningar inom sjukvård, handel och hushållsarbete, samt konstfack.

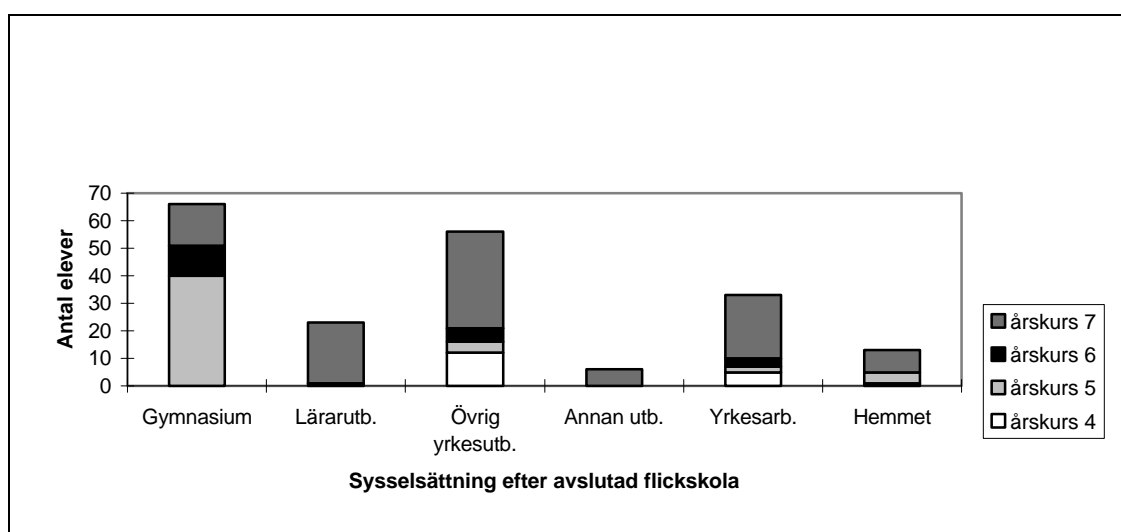


Fig 4 Studieval hos avgångseleverna vid Kommunala Flickskolan 1950-1952
Källa: NKF DIb:2

¹³⁹ ÖFL FII:1

Avgiftsbefrielser och avgiftsreduceringar

Då staten började ställa kravet att en del av statsbidraget skulle användas för att bereda plats för ett antal avgiftsbefriade elever samt ett antal elever till halv avgift, innebar detta ingen större omställning för Norrköpings privatskolor. De statsbidragsberättigade skolorna hade redan tidigare haft ett antal avgiftsfria platser. Detta hade antagligen sin grund i den välgörenhetstradition som fanns inom Norrköpings borgerskap¹⁴⁰, men i och med statens reglering under 1880- och 1890-talen tycks denna ”välgörenhetsbaserade” avgiftsbefrielse ha fått en slutpunkt. Statens krav på 1880-talet innebar att skolorna skulle ha platser åt fyra frielever och nio elever till halv avgift.¹⁴¹ Skolorna kom efter hand att hålla sig till exakt det antal som staten krävde, och som framgår av fig. 5 innebar det att antalet frielever procentuellt *sänktes* efter statsbidragets införande.

Andelen frielever låg konstant fram till 1920-talets krisår, då fler avgiftsbefrielser beviljades. Vid kommunaliseringen fanns inte längre ett fastställt antal friplatser, utan alla som klarat inträdesproven skulle ha rätt till behovsprövad avgiftsnedsättning. Först i och med detta fungerade avgiftsnedsättningarna som en demokratiserande faktor. Tidigare hade det inte heller funnits några formella regler för hur friplatserna skulle fördelas. Att den behovsprövade avgiftsreduceringen hade stor betydelse för de lägre samhällsklasserna visar fig 6.

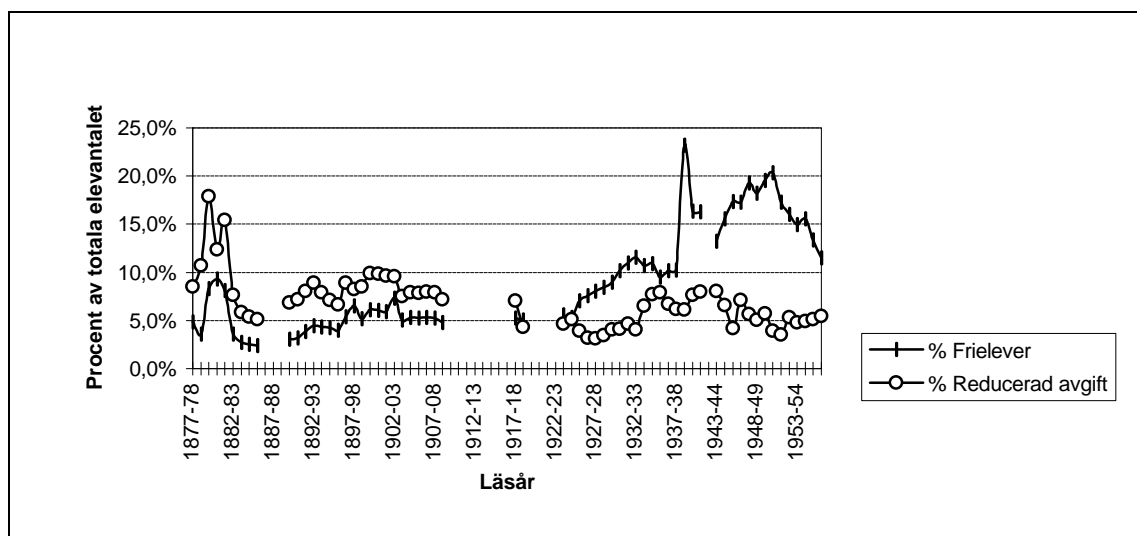


Fig 5 Procentuell andel frielever respektive avgiftsreduceringar 1877-1957

Källor: NFL FI:1-7, ÖFL FI:1-7, NKF FI:1-2

¹⁴⁰ Horgby s 59

¹⁴¹ NFL FI:1, ÖFL FI:1

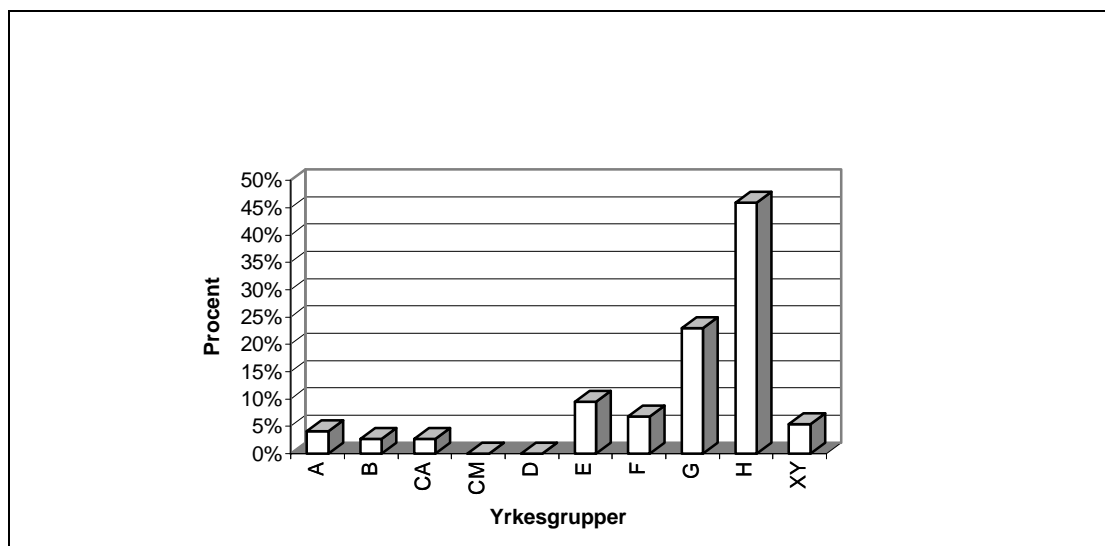


Fig 6 Elever intagna vid Kommunala Flickskolan 1950-1952 som beviljats avgiftsfrihet eller reducerad avgift, fördelat på social tillhörighet. (Se bilaga 1 för förklaring av yrkesgrupper)

Källa: NKF AI:2

5. Avslutning

”Det allmännas” syn på undervisning för flickor

Då staten på 1860-talet började intressera sig för flickskolorna var det givetvis dels beroende på den allmänna samhällsutvecklingen och att synen på kvinnan började förändras, men främst berodde det kanske på att det ökade intresset för flickornas utbildning i samhället medförde reella ekonomiska problem som krävde en lösning. Enligt Gunnar Richardson var en pådrivande orsak för inrättandet av lärarinneseminariet och normalskolan på 1860-talet att det krävdes metoder för att kunna göra tjänsteberäkningar för lärare som gick över från privat till statlig tjänst.¹⁴²

Ett begynnande statligt intresse för flickornas utbildning följdes dock inte naturligt av ett motsvarande kommunalt engagemang. I avsnitt 2.2 redogjordes för Björn Horgbys beskrivning av strukturerna i stadens förvaltning innan arbetarrörelsens inflytande började bli betydelsefullt. Utvecklingen av stadens flickskoleväsende stämmer relativt väl in på de beskrivna strukturerna. Då man i staden började märka av behovet av en modernare högre flickskola på 1860-talet, grundades år 1866 *Norrköpings Nya Elementarskola för Flickor*. Denna skola startades av ett privat bolag i föräldrakooperativa former, men under ledning av stadens ledande kommunalpolitiker, Erik Swartz. Detta följde det vedertagna mönstret att en verksamhet där stadsfullmäktige ansåg sig behöva ha ett finger med i spelet, inordnades i en privat men allmännyttig bolagsform. Sedan denna skola kommit igång överläts den på föreståndarinnan, och stadens kom vid sekelskiftet att ha tre högre flickskolor, vilka alla ägdes av privatpersoner som också förestod verksamheten.

¹⁴² Richardson s 48

¹⁴³ Horgby s 333

Också efter sekelskiftet speglar utvecklingen de av Björn Horgby beskrivna strukturerna. Runt sekelskiftet tycks en diskussion ha uppstått inom stadens ledning i samband med att stadsfullmäktige åtagit sig att lösa flickskolornas lokalbehov. Hur skulle man undvika situationer där yttre ekonomiska faktorer utom stadsfullmäktiges kontroll satte skolornas existens på spel? Återigen föredrog stadens styrande att lösa frågan genom bolagsbildning. Denna gång var det Carl Swartz som var initiativtagare och resultatet blev att ett aktiebolag bildades som tog över driften av flickskolorna. Genom den tvist som uppstod mellan stadens politiker och skolornas ägarinnor ser man att den ”Ullströmska” patriarkalismen fortfarande var gällande. Trots att staden inte skulle stå som ekonomisk huvudman för skolan, var det ändå stadens behov som skulle tillgodoseas. Man avsåg med bolagiseringen att eliminera den risk staden ansågs ta genom att inte ha full ekonomisk kontroll över skolorna. Från stadsfullmäktiges håll sågs skolorna *enbart* som en angelägenhet för staden. Det nya bolaget skulle inte vara vinstdrivande utan endast ha som syfte att förse Norrköpings stad med dess behov av kvinnliga utbildningsanstalter. Det som är mer anmärkningsvärt är att man inte heller ansåg att de föreståndarinnor, som i praktiken ägde skolorna och dessutom i några fall hade grundat dem, hade någon egentlig äganderätt till dem. Det som erbjöds föreståndarinnorna var ersättning för materiel och inventarier, i övrigt ansåg man sig ha rätt att ”ta över” skolorna med elever, lärarkår och studieplaner. Man såg med andra ord inte skolorna som fristående *företag*. Det arbete som föreståndarinnorna lagt ner för att arbeta upp en fungerande organisation och ett gott renommé ansågs inte ha något ekonomiskt värde.

Överhuvudtaget kan man se en *passiv* tendens i stadsfullmäktiges engagemang i flickskolefrågan. Den första insatsen från stadens sida *tvångades* fram av staten i och med de nya kraven för statsbidrag 1896. Staden följde heller inte med i statens bidragshöjningar de kommande åren. Efter påtryckningar från tjänstemän inom skolväsendet bekostade staden två nya skolhus för flickskolorna kring sekelskiftet. Det tog dock tretton år och två motioner i fullmäktige innan skolhusen stod färdiga. När nu staden i och med skolhusens upplåtande hade mer direkta ekonomiska intressen att skydda i flickskolan, lades det ekonomiska ansvaret över på ett nybildat privat aktiebolag. I och med att detta både grundades och leddes av aktiva kommunalpolitiker, fick inte staden någon *formell* insyn i bolaget. Först 1926, efter anmodan från ecklesiastikdepartementet, fick staden en officiell styrelserepresentant i bolaget. Vid 1927-1928 års riksdagsbeslut, som ledde till kommunalisering av privata flickskolor i många städer, tog stadsfullmäktige inte alls upp denna fråga, utan inriktade sig på att få ett *statligt* flickgymnasium till stånd i staden.

En kommunalisering kom först till stånd efter att aktiebolaget och en av föreståndarinnorna lämnat förslag om detta.

Staten och enskilda skoltjänstemän har alltså haft stor betydelse för kommunens gradvis ökande ansvar för flickskolorna. Man kan lätt få en bild av att stadsfullmäktige främst arbetat för att *undvika* kostnader i samband med flickskolorna.

”*Snålheten var ett genomgående tema*”, skriver Björn Horgby om Norrköpings styrelse¹⁴⁴, men nämner också att den började överges i början av 1900-talet. Kanske levde denna ”snålhet” kvar längst när det gällde flickornas utbildning?

¹⁴⁴ Horgby s 58

Flickskolornas demokratiska utveckling och betydelse för kvinnoemancipationen

Då beslutet om avveckling av flickskolorna kom, hade denna skolform under bibehållande av de speciella förutsättningar som ansågs gynna flickor, förändrats från en skola för den högre medelklassen till en skolform som passade in i efterkrigstidens jämlikhetssträvande samhälle. Det första steget i skolans demokratisering var givetvis att staten började ägna den sin uppmärksamhet på 1860-talet. Statens Normalskola för flickor blev en mall som de flesta privatskolorna rättade sig efter. Det ökande behovet av utbildning för en lägre tjänstemannaklass var antagligen bidragande till att man till 1880- och 1890-talets statsbidragsbeslut knöt kravet att ett antal avgiftsbefriade elever skulle tas in varje år. I Norrköping var detta mest en formalisering av det som tidigare förekom i stor utsträckning som en form av välgörenhet från flickskolornas sida. Värdet av denna formaliserade intagningsdemokratiserande aspekt är tveksam, då det inte stadgades *hur* de avgiftsbefriade eleverna skulle antagas. Med andra ord var det upp till föreståndarinnan vems barn hon ville gynna på detta sätt.

En emanciperande åtgärd var normalskolekompetensens införande år 1909. Genom denna fick flickskoleeleverna ett mått på den kompetens som flickskolan gav dem. Ur demokratisk synvinkel kan detta dock ses som ett bakslag. Flickskolan, med sina höga avgifter, var denna tid fortfarande en skolform för de välsituerade klasserna, och i jämförelse med realskoleexamen blev normalskolekompetens i vissa fall värderad högre bland arbetsgivarna.¹⁴⁵ Först efter skolkommissionens betänkande 1922 kan man börja se demokratiska genombrott.

Flickskoleformens grundläggande värderingar kan sägas ha stått i ett motsatsförhållande till det vi idag kallar kvinnoemancipation. Skolans ledning - föreståndarinnorna och delar av styrelsen - höll fast vid en grundsyn som innebar att flickornas undervisning skulle vara separerad från pojkarnas med hänsyn till deras så kallade "egenart", och - än viktigare - att kvinnans huvudsakliga uppgifter var hemarbete och familjebildning.

I styrelsens debatt kring de förberedande klasserna 1926 kan man se hur pedagogerna utgår från två helt skilda utgångspunkter. Bager-Sjögren såg till skolan som helhet och syftade till att göra den högre utbildningen tillgänglig för så många som möjligt.

Flickläroverksföreståndarinnan Gerda Malmström däremot, utgick från vikten av att bevara en skolform som ansågs vara den mest gynnsamma för det kvinnliga könet. Malmströms företrädare, Aurore Pihl, som var djupt engagerad i kvinnosaksfrågor, bland annat i Fredrika Bremerförbundet och i rösträttsrörelsen, utgick från precis samma utgångspunkt vid den motsvarande debatten 1906. I ett brev till Skolöverstyrelsen 1915 skriver Aurore Pihl att hon anser "det vara illa att ett så litet antal flickor [...] välja husliga sysslor till sin livsuppgift och att så få utbilda sig härför". Pihl ansåg att flickorna skulle tillägna sig sådana kunskaper som "kräves för att 'fylla makans, moderns och husmoderns kall' med kloket och ordning och för att göra hemmet till en kär tillflyktsort [...]", men att det måste till "en ekonomisk omvärdering [...] så grundligt, att också hemmets arbete lämnar god utkomst och möjlighet till tryggad ålderdom."¹⁴⁶

Den emancipation som efterfrågades av till exempel Aurore Pihl, var inte en fråga om *lika* rätt till utbildning och arbete som mannen, utan frågan om rätt till *anpassad utbildning* för kvinnans *traditionella* uppgifter, och en *högre värdering* av dessa uppgifter. Flickskoleidealet utmanade varken de rådande klass- eller könsstrukturerna. Då Johan Bager-Sjögren, vilken

¹⁴⁵ Nordström s 177

¹⁴⁶ NFL ÖII:3

hade en annan utgångspunkt, utmanade detta system genom att plädera för dels integrering med folkskolesystemet, dels ökade möjligheter till gymnasieutbildning för flickorna, möttes han av motstånd som ledde till att han slutligen lämnade arbetet med flickskolan. Mycket av den utveckling som skedde i Norrköpings flickskolor mellan 1903 och 1927 kan dock tillskrivas Bager-Sjögren. En av hans viktiga insatser för flickornas utbildning var den fond för flickskoleelevernas högre utbildning som han tog initiativ till 1922. I och med denna fick fler av flickskolornas elever möjlighet till högre utbildning på annan ort, i avsaknad av sådan i Norrköping.

Då AB Norrköpings Flickskolor tog över skolorna 1903 innebar det ett demokratiskt genombrott så till vida att det bröt föreståndarinnornas totala dominans över utvecklingen, och öppnade dörren för ett pedagogiskt nytänkande och så småningom integrering med det "allmänna" skolsystemet. Det verkliga genombrottet för denna integrering kom först i och med statens ingripande 1927, men under ledning av Bager-Sjögren hade en gradvis anpassning skett som gjorde övergången smidigare.

I och med 1927 års reformer avvecklades de förberedande klasserna samtidigt som flickskolan blev sjuårig och anpassades till folkskolan. I och med detta fick alla tentera till flickskolan, och de med privatskolebakgrund prövades hårdare än de med folkskola. Denna reform tycks dock inte ha haft någon märkbar demokratiserande effekt om man ser till elevunderlaget. Den effekt som kan märkas vid Norrköpings flickskolor är ett ökat intresse från akademiska samhällsgrupper, antagligen på grund av de ökade möjligheterna att använda flickskolan som avstamp för gymnasiestudier. Detta bekräftas också av de ökade övergångarna till läroverket efter 1927.

Det egentliga demokratiska genombrottet för flickskolan var kommunaliseringen 1939. Terminsavgifterna sänktes nu, och alla som klarade av inträdeskraven hade rätt till avgiftsbefrielse eller reducering efter behovsprövning. I och med att antalet friplatser inte längre var begränsat innebar detta att flickskolan för första gången stod öppen för alla samhällsklasser. Terminsavgifterna avskaffades helt år 1957. Under efterkrigstiden genomgick flickskolan en gradvis förändring som skulle leda till dess avveckling. I och med att allt fler började studera på gymnasienivå efter kriget ökade övergångarna från årskurs fem i den sjuåriga flickskolan. Detta medförde att flickskolans årskurs sex och sju fick ett slags påbyggnadskaraktär, avsedd för dem som ville söka sig till yrkesutbildningar inom främst vård-, handels- och utbildningssektorerna. Den naturliga utvecklingen blev att flickskolan lades om till femårig. Ända in på 1950-talet fanns starka intressen av att behålla en könsseparerad undervisning, med hänvisningar till flickornas speciella förutsättningar. I och med att flickskolans kurs nu fått samma längd som realskolan och byggde på samma bottenkola, föll ett av de konservativa krafternas huvudargument; det om flickskolans lägre undervisningstakt. Då slutligen beslut togs om att avskaffa flickskolan och låta den uppgå i den nya grundskolan 1962, var detta en naturlig följd av de senaste decenniernas utveckling.

Käll- och litteraturförteckning

Källor

Norrköpings Stadsarkiv; Norrköpings Stad Skolarkiv: Privata skolor
Norrköpings norra läroverk för flickor (NFL)
Norrköpings östra läroverk för flickor (ÖFL)
Norrköpings kommunala flickskola (NKF)
AB Norrköpings Flickläroverk (ABNK)

Litteratur

Egidius, Henry
Pedagogiska Utvecklingslinjer - Skola, samhälle, arbetsliv
(Malmö 1982, 6:e uppl.)

Florin, Christina
”Kvinnliga tjänstemän i manliga institutioner” i *Kvinnohistoria - Om kvinnors villkor från antiken till våra dagar* (1994, s.1.)

Färm, Ingemar och Helmfrid, Björn
Norrköpings Kommunalstyrelse 1919-1970 (Norrköpings Historia 14, vol 6)
(Stockholm 1976)

Heckscher, Ebba
Några drag ur den svenska flickskolans historia
(Stockholm 1914)

Henriksson, Gunnar
Klass efter klass - Folkskolan i Norrköping 150 år
(Norrköping 1993)

Herrström, Gunnar
Frågor rörande högre skolutbildning för flickor vid 1928 års riksdag
(Två studier i den svenska flickskolans historia - Årsböcker i svensk undervisningshistoria Årgång LII 1972 vol 128)
(Stockholm 1972)

Horgby, Björn
Surbullestan
(Stockholm 1989)

Isling, Åke
Vägen till en demokratisk skola - Skolpolitik och skolreformer i Sverige från 1880- till 1970-talet
(Stockholm 1974)

Kyle, Gunhild
Svensk flickskola under 1800-talet
(Två studier i den svenska flickskolans historia - Årsböcker i svensk undervisningshistoria Årgång LII 1972 vol 128)
(Akademisk avhandling, Stockholm 1972)

Lagerstedt, N G W

Svenska uppfostringsväsendets historia
(Stockholm 1913)

Malmberg, Arne

Stad i nöd och lust - Norrköping 600 år
(Norrköping 1983)

Marklund, Sixten

Vår Skola - Historik, Reformverksamhet, Dagens utbildningssystem, Utvecklingstendenser
(1974, s.l.)

Myrdal, Robert

Styrelse Förvaltning Politik 1863-1919 (Norrköpings Historia 11)
(Akademisk avhandling, Uppsala 1972)

Nordström, Marie

Pojkskola, Flickskola, Samskola - Samundervisningens utveckling i Sverige 1866-1962
(Akademisk avhandling, Lund 1987)

Orring, Jonas

Skolan i Sverige
(Stockholm 1970, 2:a uppl.)

Richardson, Gunnar

Svensk Utbildningshistoria - Skola och samhälle förr och nu
(1977 s.l., 5:e uppl. 1994)

Wernersson, Inga

Könsdifferentiering i grundskolan (Göteborg Studies in educational sciences 22)
(Akademisk avhandling, Göteborg 1977)

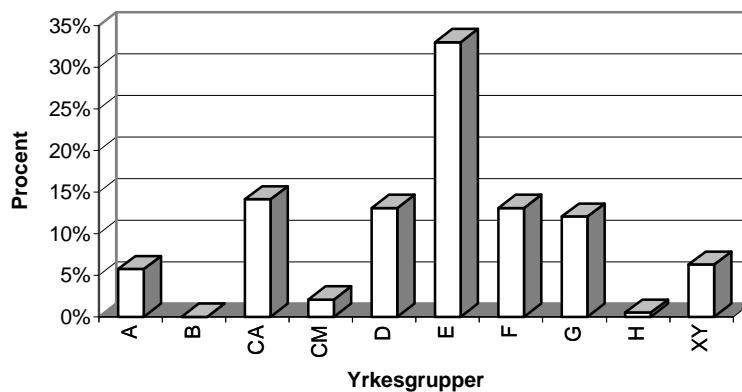
Social gruppering av eleverna vid Norrköpings Flickskolor

Yrkesgruppering

enligt Gunhild Kyle: *Svensk flickskola under 1800-talet* (Stockholm 1972) sid 241-246

- A Lantbrukare (godsägare, hemmansägare, arrendatorer, förvaltare etc)
- B Folkskollärare (folkskollärare o dyl, kantorer, klockare)
- CA Akademiker (präster, ämbetsmän, läkare, ingenjörer, docenter, lektorer etc)
- CM Officerare
- D Större affärsmän, företagsledare
- E Mindre affärsmän och hantverkare
- F Högre tjänstemän (i stat och kommun med studentexamen, samt i privat tjänst)
- G Lägre tjänstemän
- H Arbetare (Stats- och kommunalanställda i lägsta lönegraderna, arbetare i industri och handel, servicepersonal, vissa hantverkare)
- XY Obestämd uppgift eller yrke saknas (fröken, fru, herr, änkefru, utan uppgift)

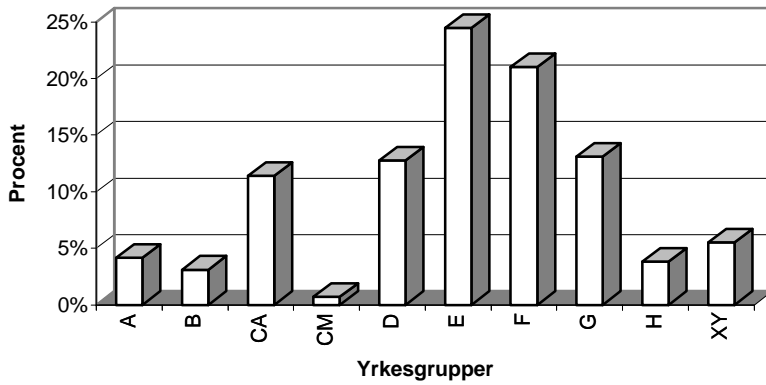
Social gruppering av nyintagna elever vid Löfholmska och Pihlska skolorna 1890-1893



Antal elever: 191

Källa: ÖFL D1b:2, NFL D1b:1

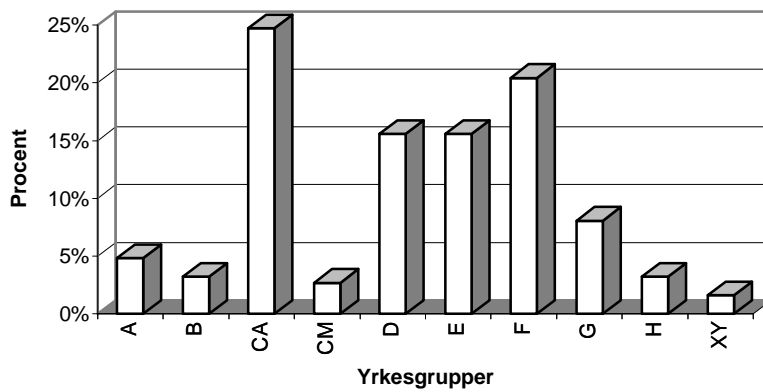
**Social gruppering av nyintagna elever vid Norrköpings flickskolor
1910-1913**



Antal elever: 290

Källa: ÖFL D1b:2, NFL D1b:1

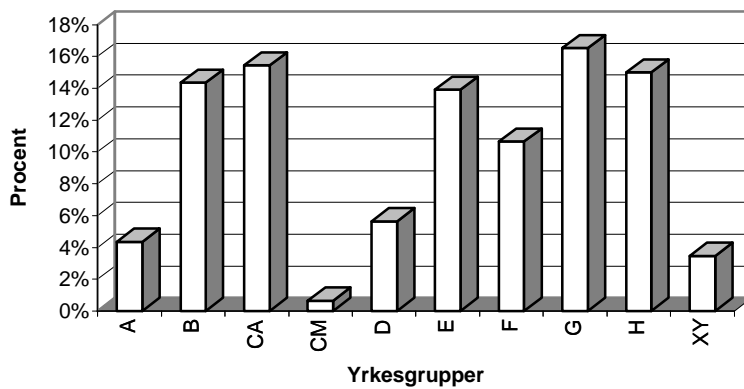
**Social gruppering av nyintagna elever vid Norrköpings flickskolor
1930-1933**



Antal elever: 186

Källa: ÖFL D1b:2, NFL D1b:2

**Social gruppering av nyintagna elever vid Kommunala
Flickskolan 1950-1952**



Antal elever: 400

Källa: NKF D1b:2